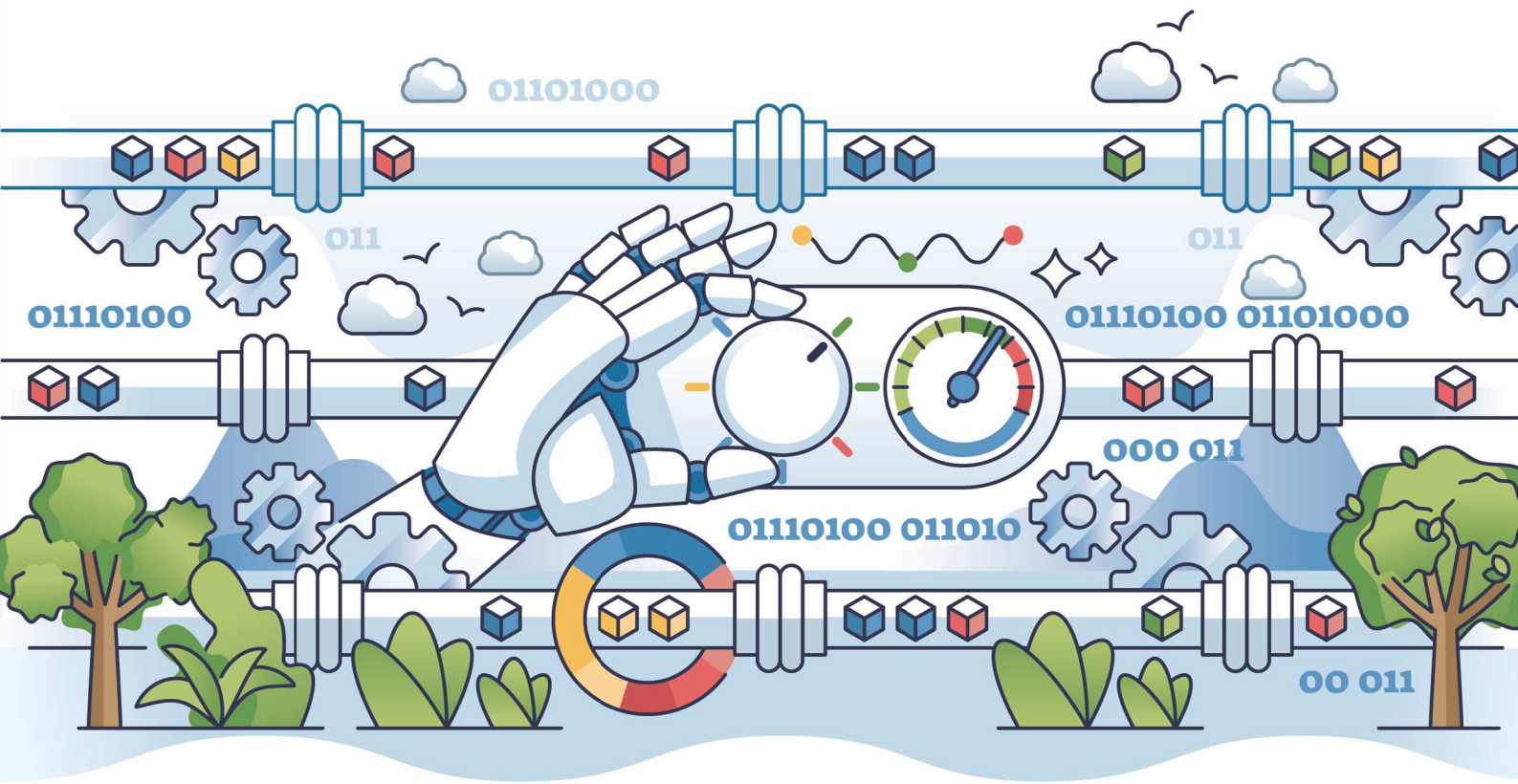


2024년 김해시 제조업체 실태조사 데이터 분석 보고서

2024. 12.



제 출 문

김해시장 귀하

본 보고서를 「2024년 김해시 제조업체 실태조사 데이터 분석
용역」의 최종 보고서로 제출합니다.

2024.12.

재 단 법 인 김 해 연 구 원
원 장 김 재 원

참여 연구진

책임연구원	이 연 정 연구위원
연구 원	강 지 윤 연구위원
연구 원	정 대 성 비상임연구위원

| 목 차 |

I	과업의 개요	1
	1. 연구 배경 및 목적	3
	2. 연구 범위 및 대상	3
	3. 조사방법 및 조사항목	3
II	김해시 현황 분석	5
	1. 일반현황	7
	2. 산업현황	19
III	2024년 김해시 제조업체 데이터 분석	25
	1. 기본현황	27
	2. 인력운용 현황	41
	3. 기업운영 현황	45
	4. 설비투자 및 이전계획	52
	5. 수출입 현황	61
	6. 전략산업 분야 현황	64
	7. 건의사항	71
IV	종합분석 및 시사점	73
	부 록	85

I

과업의 개요

1. 연구 배경 및 목적
2. 연구 범위 및 대상
3. 조사방법 및 조사항목

I 과업의 개요

1 | 연구 배경 및 목적

- 김해시 제조업체에 대한 실질적 맞춤형 지원을 제공하기 위해서는 지역 제조업체의 현황 및 경영 실태에 대한 면밀한 파악과 분석이 필요함
- 김해시 제조업체의 변화 추이와 특성을 분석하여 지역 중소기업 육성과 기업 지원 정책 수립에 활용할 수 있는 기초자료로 활용할 필요가 있음
- 본 연구는 김해시 제조업체들이 직면한 애로사항을 식별하고, 향후 개선과 종합적인 대응 방안을 마련하기 위한 기초자료를 구축하고자 함
- 또한 제조업체 실태조사 결과를 체계적으로 분석하고, 데이터베이스(DB)를 구축함으로써 조사 결과의 활용도를 높이고, 김해시 기업 지원 시책의 실효성을 강화하는데 기여하고자 함

2 | 연구 범위 및 대상

1) 연구 범위

- 시간적 범위: 2024년 기준
- 공간적 범위: 김해시 전역

2) 연구 대상

- 김해시 관내 제조업체(한국표준산업분류 업종코드 앞 두자리 10~34, 미등록공장 포함) 대상 전수조사

3 | 조사방법 및 내용

1) 조사방법

- 비대면 조사: 조사사이트에 기업체가 직접 접속하여 입력 또는 조사표 FAX 및 이메일 송부
- 조사원 대면조사: 조사표를 지참하여 조사원이 직접 기업체 방문 조사

2) 조사내용

- 조사명: 2024년 김해시 제조업체 실태조사
- 조사일정
 - 2024.09.24.: 조사관리자 및 조사원 사전교육(10:00, 김해시청 제2청사 중회의실)
 - 2024.09.25.~09.26. : 비대면 사전조사(인터넷사이트, FAX, 이메일)
 - 2024.09.27.~10.24. : 대면 현장조사(비대면 조사 병행)
 - 2024.10.25.~11.06. : 조사표 입력내검 및 조사완료
- 조사부문 및 항목
 - 7개 부문(기본현황, 인력운용 현황, 기업운영 현황, 설비투자 및 이전계획, 수출입 현황, 전략산업 분야 현황, 건의사항) 총 59개 항목

표 1-1 조사부문 및 항목

조사부문	항목
기본현황 (22)	회사명, 기업형태, 입지형태, 사업자번호, 회사설립연도, 공장소유형태, 대표자성명, 공장등록여부, 대표자휴대전화, 회사이메일, 전화번호, 팩스번호, 홈페이지, 주소, 업종코드, 업종, 주생산품, 연간매출액, 연간매출액구분, 업체구분, 업체유형, 배출시설설치 신고여부
인력운용 현황 (5)	한국인 고용현황, 외국인 고용현황, 외국인 근로자 국적, 2025년 채용계획, 연구개발 인력현황
기업운영 현황 (6)	김해시 창업 여부, 공장 이전 이유, 전년대비 매출액 변동, 애로사항, 산업안전 관련 컨설팅 여부, 업종전환 계획 분야
설비투자 및 이전계획 (10)	설비투자 총액, 투자계획, 투자 예정시기, 투자 예정규모, 투자 예정지역, 투자기술분야, 공장이전계획, 공장이전 예정시기, 공장이전 예정지역, 신·증축 및 공장이전 등 투자 시 어려움
수출입 현황 (5)	해외 수출실적 유무, 수출대상국가, 수출계획국가, 수출 담당인력, 수출지원 확대 희망분야
전략산업 분야 현황 (10)	제품생산, 생산 제품 관련 차종, 자동차 관련 부품, 수소 관련 생산 제품 분야, 전력반도체 사용 산업분야, 전력반도체 생산 유형, 모빌리티 관련 생산 제품 분야, 스마트공장 시스템 구축여부, 스마트공장 시스템 구축 관련 지원내용, 기구축 스마트공장 활용 기능
건의사항 (1)	기타 건의사항
전체	총 59개 항목

II

김해시 현황 분석

1. 일반현황
2. 산업현황

II 김해시 현황 분석

1 | 일반현황

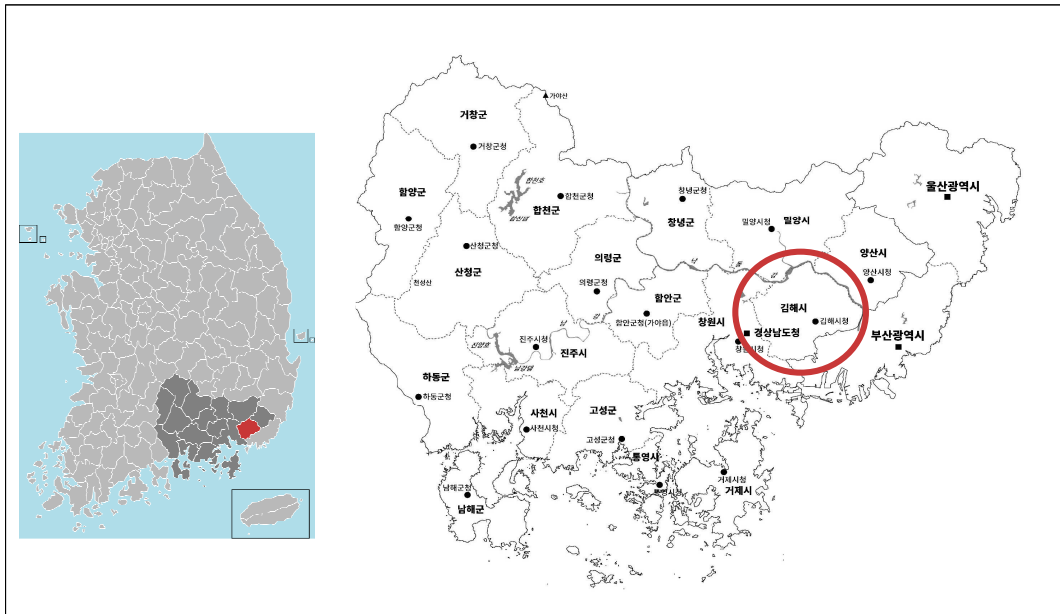
1) 위치

- 김해시는 한반도의 동남단에 위치하고 있으며, 동으로는 부산광역시 강서구와 경계를 두고 있으며, 북으로는 낙동강을 경계로 밀양시와 접하며 남서쪽으로는 창원시와 접하고 있음

표 II-1 김해시 위치

시청 소재지	단	경도와 위도의 극점		연장거리
		지명	극점	
김해시 김해대로 2401(부원동)	동단	대동면 월촌리	동경129도 0' 48", 북위 35도 16' 16"	동서간 29km, 남북간 27km
	서단	진영면 좌곶리	동경128도 41' 47", 북위 35도 18' 12"	
	남단	장유동	동경128도 49' 44", 북위 35도 9' 10"	
	북단	생림면 도요리	동경128도 51' 59", 북위 35도 23' 31"	

출처) 김해시청 홈페이지_자연환경



출처) 국토지리정보원 홈페이지

그림 II-1 김해시 위치도

2) 행정구역

- 김해시는 1읍, 6면, 12동으로 이루어져 있으며, 법정리·동은 101개소(법정리 67, 법정동 34), 마을(통)은 808개소(행정리 273, 통 535), 반은 3,790개소임

표 II-2 김해시 행정구역(2024년 1월 기준)

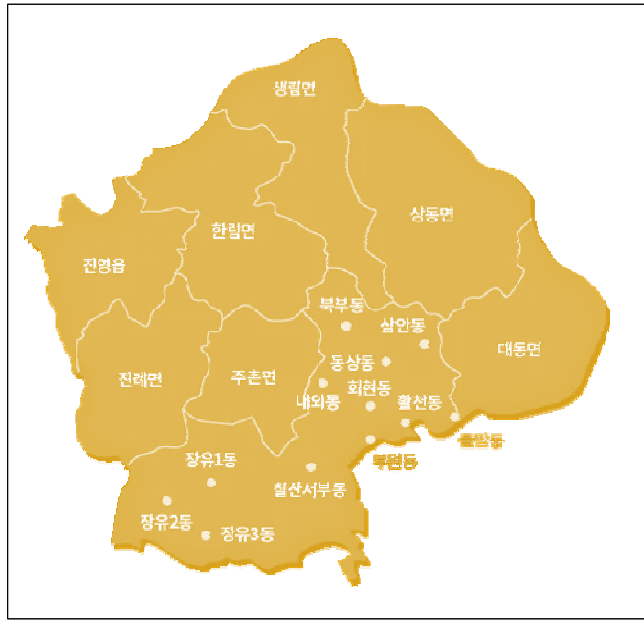
구분	읍	면	동	법정리·동	마을(통)	반
김해시	1	6	12	101 (법정리 67, 법정동 34)	808 (행정리 273, 통 535)	3,790

출처) 김해시청 홈페이지 행정구역

표 II-3 김해시 읍·면·동별 관할구역

읍·면·동	법정리·동수	마을(통)수	반수	관할구역
계	101	808	3,790	
진영읍	13	84	389	우동리, 하계리, 방동리, 사산리, 좌곤리, 진영리, 여래리, 본산리, 신용리, 설창리, 내룡리, 죽곡리, 의전리
주촌면	8	35	101	선지리, 원지리, 덕암리, 천곡리, 내삼리, 양동리, 망덕리, 농소리
진례면	10	35	50	청천리, 시례리, 송정리, 초전리, 신안리, 산본리, 신월리, 송현리, 담안리, 고모리
한림면	12	47	101	명동리, 퇴래리, 병동리, 신천리, 용덕리, 안곡리, 안하리, 장방리, 시산리, 가동리, 가산리, 금곡리
생림면	8	25	40	나전리, 사촌리, 봉림리, 생림리, 마사리, 생철리, 안양리, 도요리
상동면	6	18	36	대감리, 매리, 감로리, 여차리, 우계리, 묵방리
대동면	10	29	66	수안리, 주중리, 주동리, 예안리, 초정리, 괴정리, 대감리, 덕산리, 월촌리, 조눌리
동상동	1	24	125	동상동
회현동	2	26	154	서상동, 봉황동
부원동	1	18	88	부원동
내외동	2	89	554	내동, 외동
북부동	3	83	468	대성동, 구산동, 삼계동
칠산서부동	7	21	79	풍유동, 명법동, 이동, 화목동, 흥동, 전하동, 강동
활천동	2	44	206	어방동, 삼정동
삼안동	2	51	366	삼방동, 안동
불암동	2	15	66	지내동, 불암동
장유1동	5	66	346	유하동, 내덕동, 부곡동, 무계동, 신문동
장유2동	2	34	194	삼문동, 대청동
장유3동	5	64	361	장유동, 응달동, 수가동, 관동동, 율하동

출처) 김해시청 홈페이지 행정구역



출처) 김해시청 홈페이지

그림 II-2 김해시 행정구역도

3) 인구현황

- 2024년 기준 김해시 총인구수는 556,098명으로, 이 중 내국인은 532,015명(전체의 95.7%)이며 외국인은 24,083명(전체의 4.3%)임
- 김해시 내국인 인구는 2020년 542,376명에서 2024년 532,015명으로 최근 5년간 1.9% 감소하였으며, 외국인 인구는 2020년 17,262명에서 2024년 24,083명으로 최근 5년간 39.5% 증가함

표 II-4 김해시 인구 추이(2020-2024)

구분	총인구수 (명)	내국인(주민등록인구) (명)			외국인 (출입국관리소등록신고) (명)
		소계	남	여	
2020	559,638	542,376	274,251	268,125	17,262
2021	554,791	538,682	272,490	266,192	16,109
2022	552,818	535,734	270,978	264,756	17,084
2023	554,326	533,396	269,687	263,709	20,930
2024	556,098	532,015	269,132	262,883	24,083
증감률(%)	-0.6	-1.9	-1.9	-2.0	39.5

주) 인구수는 각 연도별 10월 기준으로 조회함
출처) 김해시 공공데이터 플랫폼

- 김해시 읍면동별 내국인 인구 추이를 보면, 2020년부터 2024년 기간 동안 내국인 인구가 증가한 지역은 주촌면(8.5%), 북부동(1.0%), 삼안동(4.2%), 장유1동(3.2%), 장유2동(2.8%), 장유3동(3.5%)임
 - 해당 기간 동안 내국인 인구가 가장 큰 폭으로 감소한 지역은 대동면(17.1%), 한림면(15.0%), 불암동(14.7%), 진례면(13.0%) 등의 순임

- 내국인 인구의 거주 비중으로는 북부동(15.3%)이 가장 높고, 다음으로 장유3동(13.9%), 내외동(13.1%), 장유1동(11.0%), 진영읍(10.1%) 등의 순임
 - 특히 북부동과 장유1동, 장유3동은 김해시 내국인 인구 비중의 10% 이상을 차지하면서, 해당 기간 인구가 증가한 지역이라는 특징이 있음

표 II-5 김해시 읍면동별 내국인 인구 추이(2020-2024)

(단위: 명, %)

구분	2020	2021	2022	2023	2024	비중	증감률
김해시 전체	542,376	538,682	535,734	533,396	532,015	100.0	-1.9
진영읍	55,860	55,799	55,276	54,671	53,896	10.1	-3.5
주촌면	18,208	18,570	18,903	19,575	19,763	3.7	8.5
진례면	6,630	6,381	6,204	6,023	5,771	1.1	-13.0
한림면	7,731	7,341	7,090	6,866	6,574	1.2	-15.0
생림면	3,818	3,819	3,695	3,582	3,465	0.7	-9.2
상동면	3,230	3,141	3,117	3,000	2,953	0.6	-8.6
대동면	6,204	5,752	5,470	5,298	5,143	1.0	-17.1
동상동	9,919	9,686	9,420	9,066	8,740	1.6	-11.9
회현동	9,432	9,020	8,735	8,488	8,233	1.5	-12.7
부원동	10,125	9,856	9,560	9,279	8,994	1.7	-11.2
내외동	74,004	73,391	73,013	71,680	69,704	13.1	-5.8
북부동	80,471	80,059	82,372	82,231	81,263	15.3	1.0
칠산서부동	9,592	9,514	9,276	9,111	8,915	1.7	-7.1
활천동	40,961	40,005	38,957	37,917	36,854	6.9	-10.0
삼안동	33,833	32,779	31,860	33,010	35,261	6.6	4.2
불암동	7,833	7,551	7,217	6,931	6,679	1.3	-14.7
장유1동	56,527	56,892	56,075	55,062	58,313	11.0	3.2
장유2동	36,566	36,286	35,942	37,560	37,597	7.1	2.8
장유3동	71,432	72,840	73,552	74,046	73,897	13.9	3.5

주) 인구수는 각 연도별 10월 기준으로 조회함
출처) 김해시 공공데이터 플랫폼

- 김해시 읍면동별 외국인 인구는 2021년부터 집계됨. 2021년부터 2024년 기간 동안 김해시 읍면동별 외국인 인구는 전 지역에서 큰 폭으로 증가하였음
- 외국인 인구의 거주 비중으로는 진영읍(14.5%)이 가장 높고, 다음으로 한림면(10.8%), 내외동(10.6%), 진례면(9.4%), 주촌면(7.9%), 삼안동(7.6%) 등의 순임
- 김해시 내국인과 외국인의 주요 거주지 분포에는 차이가 있는 것으로 나타남
 - 내외국인 인구 구성비를 살펴보면, 진례면, 한림면, 생림면, 상동면의 경우 해당 지역 내외국인 인구에서 외국인 인구가 차지하는 비중이 20%를 넘어서는 등 외국인 인구가 밀집해서 거주하고 있음이 확인됨

표 II-6 김해시 읍면동별 외국인 인구 추이(2021-2024)

구분	2021	2022	2023	2024	비중	증감률	(단위: 명, %)
							외국인 인구 비중
김해시 전체	16,109	17,084	20,930	24,083	100.0	49.5	4.3
진영읍	2,454	2,554	3,085	3,500	14.5	42.6	6.1
주촌면	1,272	1,335	1,706	1,909	7.9	50.1	8.8
진례면	1,424	1,551	1,882	2,269	9.4	59.3	28.2
한림면	1,742	1,826	2,391	2,595	10.8	49.0	28.3
생림면	752	747	893	1,008	4.2	34.0	22.5
상동면	741	773	953	1,093	4.5	47.5	27.0
대동면	63	64	87	118	0.5	87.3	2.2
동상동	730	786	835	898	3.7	23.0	9.3
회현동	430	429	472	561	2.3	30.5	6.4
부원동	455	499	655	688	2.9	51.2	7.1
내외동	1,360	1,496	1,827	2,548	10.6	87.4	3.5
북부동	1,121	1,187	1,396	1,484	6.2	32.4	1.8
칠산서부동	99	103	154	173	0.7	74.7	1.9
활천동	853	992	1,323	1,532	6.4	79.6	4.0
삼안동	1,260	1,272	1,563	1,838	7.6	45.9	5.0
불암동	111	114	135	140	0.6	26.1	2.1
장유1동	753	814	961	1,129	4.7	49.9	1.9
장유2동	249	268	317	309	1.3	24.1	0.8
장유3동	240	274	295	291	1.2	21.3	0.4

주) 인구수는 각 연도별 10월 기준으로 조화함
출처) 김해시 공공데이터 플랫폼

- 2024년 10월 기준 김해시 내국인 총세대수는 234,203세대이며 평균 세대 당 인구수는 2.3명임. 읍면동별 세대 당 인구수를 살펴보면, 장유3동이 2.7명으로 가장 많으며, 주촌면과 장유1동이 각각 2.5명으로 그 다음 순임. 반면 세대 당 인구수가 2명 미만인 지역은 진례면(1.8명), 한림면(1.7명), 생림면(1.7명) 등을 포함해 전체 19개 읍면동 중 7개 지역에 해당함
- 김해시 전체 평균 남녀 비율은 여성 100명 당 남성이 102.4명으로 나타남. 남녀 비율이 가장 높은 지역은 상동면으로 여성 100명 당 남성이 124.2명인 반면, 가장 낮은 지역은 내외동으로 여성 100명 당 남성이 99.1명임

표 II-7 김해시 세대당 인구수(2024)

(단위: 명, 세대, %)

구분	총인구수	세대수	세대 당 인구수	인구수		
				남자	여자	남녀비율
김해시 전체	532,015	234,203	2.3	269,132	262,883	102.4
진영읍	53,896	24,078	2.2	27,719	26,177	105.9
주촌면	19,763	7,978	2.5	10,130	9,633	105.2
진례면	5,771	3,282	1.8	3,132	2,639	118.7
한림면	6,574	3,867	1.7	3,610	2,964	121.8
생림면	3,465	2,071	1.7	1,843	1,622	113.6
상동면	2,953	1,682	1.8	1,636	1,317	124.2
대동면	5,143	2,831	1.8	2,645	2,498	105.9
동상동	8,740	4,550	1.9	4,507	4,233	106.5
회현동	8,233	4,120	2.0	4,126	4,107	100.5
부원동	8,994	4,714	1.9	4,586	4,408	104.0
내외동	69,704	32,073	2.2	34,702	35,002	99.1
북부동	81,263	33,430	2.4	40,582	40,681	99.8
칠산서부동	8,915	4,476	2.0	4,748	4,167	113.9
활천동	36,854	17,344	2.1	18,826	18,028	104.4
삼안동	35,261	17,584	2.0	18,183	17,078	106.5
불암동	6,679	2,918	2.3	3,391	3,288	103.1
장유1동	58,313	23,516	2.5	29,069	29,244	99.4
장유2동	37,597	15,961	2.4	19,051	18,546	102.7
장유3동	73,897	27,728	2.7	36,646	37,251	98.4

출처) 김해시 공공데이터 플랫폼

- 김해시 내국인 연령별 인구 추이를 살펴보면, 49세 이하의 연령대에서는 30~34세를 제외한 모든 연령대에서 인구가 감소하고 있는 것으로 나타남. 반면, 50세 이상 연령대에서는 100세 이상을 제외한 모든 연령대에서 인구가 증가하고 있어 김해시 전반적으로 고령화 현상이 심화되고 있음을 보여줌

표 II-8 김해시 연령별 인구추이(2020-2024)

(단위: 명, %)

구분	2020	2021	2022	2023	2024	증감률
김해시 전체	542,376	538,682	535,734	533,396	532,015	-1.9
0~4세	20,467	18,039	16,363	15,066	13,941	-31.9
5~9세	29,290	28,355	26,635	25,042	23,154	-20.9
10~14세	30,289	30,563	30,365	29,922	29,877	-1.4
15~19세	31,305	29,666	29,705	29,453	29,221	-6.7
20~24세	36,308	34,657	32,231	29,685	27,647	-23.9
25~29세	32,781	32,612	31,658	30,758	29,547	-9.9
30~34세	29,773	29,689	30,389	31,337	32,400	8.8
35~39세	40,339	37,153	34,107	32,095	31,158	-22.8
40~44세	45,537	46,067	46,352	45,986	43,975	-3.4
45~49세	53,250	50,153	48,419	46,326	45,263	-15.0
50~54세	52,485	54,271	54,628	54,332	53,966	2.8
55~59세	44,091	44,217	45,197	47,434	50,057	13.5
60~64세	35,308	38,433	40,291	41,978	42,502	20.4
65~69세	22,122	24,210	26,293	28,855	31,459	42.2
70~74세	14,920	15,907	17,106	17,640	18,916	26.8
75~79세	11,296	11,097	11,310	11,949	12,657	12.0
80~84세	7,616	7,999	8,727	9,200	9,373	23.1
85~89세	3,715	4,073	4,305	4,574	4,891	31.7
90~94세	1,174	1,267	1,371	1,465	1,651	40.6
95~99세	224	219	249	263	322	43.8
100세 이상	86	35	33	36	38	-55.8

주) 인구수는 각 연도별 10월 기준으로 조회함
출처) 김해시청 공공데이터 플랫폼

4) 토지 지목별 현황

- 김해시 전체 토지 면적은 2022년 기준으로 463.5km²이며, 토지 지목별 비중은 임야가 49.9%로 가장 높고, 그 다음으로는 답(14.6%), 도로(6.5%), 대(5.9%) 순으로 나타남
- 2018년부터 2022년까지의 기간 동안, 토지 지목 중 가장 크게 증가한 항목은 주차장 용지(41.1%)와 공원(30.0%)이었으며, 반대로 가장 크게 감소한 항목은 유지(5.8%)와 답(5.7%)임

표 II-9 김해시 토지 지목별 현황

(단위: 천㎡, %)

구분	2018	2019	2020	2021	2022	비중	증감률
김해시 전체	463,431.0	463,447.8	463,444.9	463,522.9	463,532.6	100.0	0.0
전	17,975.1	17,697.7	17,516.6	17,458.1	17,207.2	3.7	-4.3
답	71,594.4	70,694.2	69,192.7	67,838.1	67,513.8	14.6	-5.7
과수원	4,533.0	4,472.6	4,481.5	4,506.2	4,536.4	1.0	0.1
목장용지	1,458.5	1,427.7	1,426.8	1,414.9	1,411.3	0.3	-3.2
임야	233,667.4	232,723.2	231,968.4	231,700.8	231,091.1	49.9	-1.1
대	24,860.1	25,084.0	25,928.5	26,967.6	27,201.0	5.9	9.4
공장용지	22,538.8	22,767.6	23,260.1	23,354.4	23,658.2	5.1	5.0
학교용지	2,414.0	2,413.6	2,501.0	2,544.9	2,541.1	0.5	5.3
주차장	381.7	405.3	486.2	505.4	538.6	0.1	41.1
주유소용지	281.6	279.3	281.1	279.4	276.9	0.1	-1.7
창고용지	862.9	891.3	900.8	941.4	972.2	0.2	12.7
도로	27,791.5	29,317.7	29,926.0	30,263.4	29,948.7	6.5	7.8
철도용지	1,465.9	1,496.7	1,493.2	1,493.3	1,483.9	0.3	1.2
제방	2,014.9	2,013.9	2,013.8	2,012.1	1,975.0	0.4	-2.0
하천	24,303.7	24,384.2	24,371.6	24,536.5	25,521.9	5.5	5.0
구거	10,482.6	10,426.8	10,275.1	10,191.1	10,115.6	2.2	-3.5
유지	1,656.0	1,648.9	1,655.3	1,607.7	1,560.0	0.3	-5.8
양어장	25.9	26.2	26.2	26.2	26.2	0.0	0.8
수도용지	1,110.7	1,110.5	1,110.8	1,118.5	1,144.3	0.2	3.0
공원	2,245.4	2,376.7	2,762.5	2,856.9	2,918.5	0.6	30.0
체육용지	2,519.4	2,536.3	2,545.0	2,560.0	2,613.5	0.6	3.7
유원지	1,030.1	1,030.1	1,030.1	1,030.1	1,035.1	0.2	0.5
종교용지	394.2	397.4	421.2	427.1	430.0	0.1	9.1
사적지	178.7	178.7	178.7	187.7	187.7	0.0	5.1
묘지	2,662.9	2,644.2	2,628.9	2,623.3	2,613.0	0.6	-1.9
잡종지	4,981.5	5,003.1	5,062.7	5,077.9	5,011.4	1.1	0.6

출처) 김해시 통계연보(2023년)

5) 기상현황

● 기상개황 추이

- 김해시 기상개황을 보면, 평균기온은 2020년(14.8℃) 이후 증가하여 2022년에는 16.1℃를 기록함. 2022년 기준 평균상대습도는 62.1%, 평균해면기압은 1,016.4hpa, 이슬점 온도는 6.8℃, 평균운량은 4.9, 일조시간은 2,035.1h, 평균풍속은 1.7%로 나 타남

표 II-10 김해시 기상개황 추이

구분	평균기온 (℃)	평균상대습도 (%)	평균해면기압 (hpa)	이슬점 온도 (℃)	평균운량	일조시간 (h/년)	평균풍속 (m/s)
2018	14.8	65.5	1,017.0	7.6	-	2,567.9	2.1
2019	15.5	64.8	1,016.5	8.2	5.1	2,531.1	2.1
2020	14.8	66.0	1,016.9	7.7	5.0	2,033.1	1.6
2021	15.1	66.7	1,016.9	8.3	5.0	2,049.4	1.7
2022	16.1	62.1	1,016.4	6.8	4.9	2,035.1	1.7

주) 평균운량은 0에서 10사이의 값으로, 0은 구름이 없는 맑은 상태, 10은 완전히 구름으로 덮힌 상태를 의미함
출처) 김해시 통계연보(2023년)

● 강수량 현황

- 김해시 연간 강수량은 2018년 1,469.7mm에서 2022년 874.0mm로, 595.7mm 감소하였 음. 이는 최근 5년간 강수량 평균(1,418.6mm)에도 크게 못미치는 수준임

표 II-11 김해시 강수량 현황

구분	2018	2019	2020	2021	2022	평균
강수량 (mm)	1,469.7	1,494.0	1,702.5	1,552.6	874.0	1,418.6

출처) 김해시 통계연보(2023년)

6) 자동차 등록

- 2022년 기준 김해시 자동차 등록대수는 총 291,364대이며, 이중 자가용이 282,976대로 전체의 97.12% 비중을 차지하고 있으며, 다음으로 영업용 7,718대(2.65%), 관용 670대(0.23%) 순임
- 최근 5년간 김해시 전체 자동차 등록대수는 10.24% 증가하였음. 부문별로는 특수차 등록대수가 48.1% 증가하였으며, 승용차와 화물차 등록대수도 각각 12.65%와 2.6% 증가하였음. 반면 승합차와 이륜자동차 등록대수는 각각 13.97%와 2.88% 감소하였음

표 II-12 김해시 자동차 등록현황

(단위: 대, %)

구분	자동차 등록대수				승용차			
	합계	관용	자가용	영업용	합계	관용	자가용	영업용
2018	264,302	652	256,658	6,992	211,173	234	208,521	2,418
2019	274,093	646	266,211	7,236	220,670	230	218,052	2,388
2020	281,502	650	273,530	7,322	228,231	235	225,658	2,338
2021	285,229	657	277,153	7,419	232,101	243	229,560	2,298
2022	291,364	670	282,976	7,718	237,885	251	235,184	2,450
비중	100.00	0.23	97.12	2.65	100.00	0.11	98.86	1.03
증감률	10.24	2.76	10.25	10.38	12.65	7.26	12.79	1.32

구분	승합차				화물차			
	합계	관용	자가용	영업용	합계	관용	자가용	영업용
2018	8,531	173	7,772	586	43,758	222	40,053	3,483
2019	8,280	175	7,498	607	44,285	217	40,333	3,735
2020	8,106	172	7,293	641	44,150	215	40,133	3,802
2021	7,732	172	6,948	612	44,247	216	40,088	3,943
2022	7,339	168	6,616	555	44,896	225	40,525	4,146
비중	100.00	2.29	90.15	7.56	100.00	0.50	90.26	9.23
증감률	-13.97	-2.89	-14.87	-5.29	2.6	1.35	1.18	19.04

구분	특수차				이륜자동차		
	합계	관용	자가용	영업용	합계	관용	자가용
2018	840	23	312	505	17,091	289	16,802
2019	858	24	328	506	17,597	277	17,320
2020	1,015	28	446	541	18,147	286	17,861
2021	1,149	26	557	566	16,132	215	15,917
2022	1,244	26	651	567	16,598	193	16,405
비중	100.00	2.09	52.33	45.58	100.00	1.16	98.84
증감률	48.1	13.04	108.65	12.28	-2.88	-33.22	-2.36

출처) 김해시 통계연보(2023년)

7) 도로 및 교량 현황

● 도로 현황

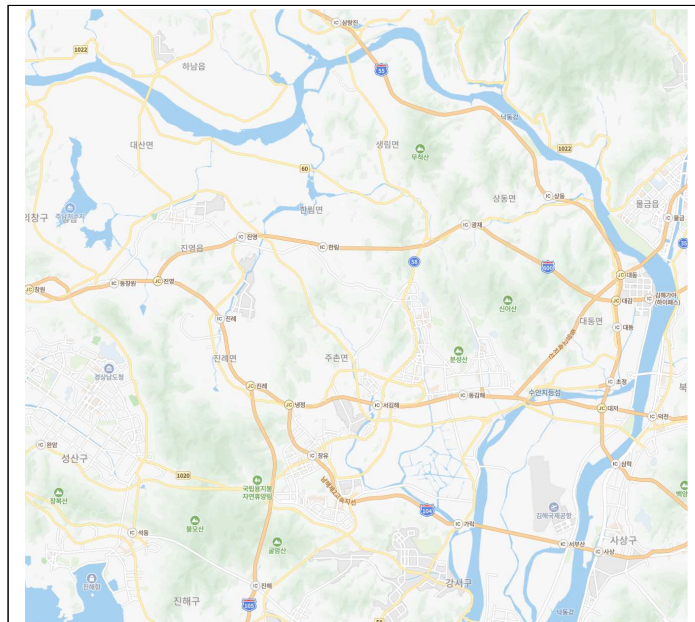
- 2022년 기준 김해시 도로 총연장은 1,295,618m이며, 이중 시군도가 차지하는 비중이 81.32%(1,053,620m)로 가장 높음. 다음으로 고속국도(8.50%), 지방도(6.01%), 일반국도(4.17%) 순으로 높은 비중을 차지함
- 전체 도로 중 포장 구간은 800,419m로, 포장률은 전체의 61.8%이며, 미개통 도로의 총연장은 495,199m임

표 II-13 김해시 도로현황

(단위: m, %)

구분	전체				고속국도	일반국도	지방도	시군도
	총연장	포장	포장률	미개통				
2018	1,329,777	809,628	60.9	520,149	110,140	53,998	89,500	1,076,139
2019	1,320,580	804,960	61.0	515,620	110,140	53,998	77,860	1,078,582
2020	1,321,641	816,774	61.8	504,867	110,140	54,010	77,860	1,079,631
2021	1,321,798	818,447	61.9	503,351	110,140	54,010	77,860	1,079,788
2022	1,295,618	800,419	61.8	495,199	110,140	53,998	77,860	1,053,620
비중	100.0	-	-	-	8.50	4.17	6.01	81.32

출처) 김해시 통계연보(2023년)



출처) 김해시청 홈페이지

그림 II-3 김해시 도로현황

○ 교량현황

- 2022년 기준으로 김해시 전체 교량수는 303개소이며, 총 연장은 15,168.5m임. 세부적으로 시군구도에 설치된 교량이 199개(65.7%)로 가장 높은 비중을 차지하며, 다음으로 고속도로와 일반국도에 각각 45개(14.9%)의 교량이 설치되어 있음
- 총연장으로의 시군구도가 6,229.7m(41.1%)로 가장 높은 비중을 차지하며, 다음으로 일반국도 4,165.2m(27.5%), 고속도로 1,982.0m(13.1%) 순임

표 II-14 김해시 교량현황

(단위: 개소, m, %)

구분	합계	2018	2019	2020	2021	2022	비중
합계	시설수	294	303	303	303	303	100.0
	연장	14,371.4	15,168.5	15,168.5	15,168.5	15,168.5	100.0
고속도로	시설수	45	45	45	45	45	14.9
	연장	1,982.0	1,982.0	1,982.0	1,982.0	1,982.0	13.1
일반국도	시설수	45	45	45	45	45	14.9
	연장	4,165.2	4,165.2	4,165.2	4,165.2	4,165.2	27.5
특별·광역시도	시설수	5	5	5	5	5	1.7
	연장	966.5	966.5	966.5	966.5	966.5	6.4
지방도	시설수	7	7	7	7	7	2.3
	연장	1,729.5	1,729.5	1,729.5	1,729.5	1,729.5	11.4
시군구도	시설수	190	199	199	199	199	65.7
	연장	5,956.4	6,229.7	6,229.7	6,229.7	6,229.7	41.1
국가지원지방도	시설수	2	2	2	2	2	0.7
	연장	95.6	95.6	95.6	95.6	95.6	0.6

출처) 김해시 통계연보(2023년)

2 | 산업현황

1) 사업체 및 종사자수

● 사업체 현황

- 2022년 기준 김해시 전체 사업체수는 69,770개소로, 2018년 기준 46,488개소 대비 50.08% 증가함. 업종별로는 도매 및 소매업이 16,086개소(23.1%)로 가장 많았으며, 다음으로는 제조업 14,649개소(21.0%), 숙박 및 음식점업 9,300개소(13.3%) 순임
- 최근 5년간 전기, 가스, 증기 및 공기조절 공급업체수는 2018년 22개소에서 2022년 213개소로 868.2% 증가하였음. 건설업은 2018년 1,336개소에서 2022년 5,211개소로 290.04% 증가하였으며, 정보통신업은 114개소에서 406개소로 256.14% 증가함

표 II-15 김해시 사업체 현황

(단위: 개소, %)

구분	2018	2019	2020	2021	2022	비중	증감률
김해시 전체	46,488	47,914	66,649	67,905	69,770	100.0	50.08
농업, 임업 및 어업	23	22	48	47	52	0.1	126.09
광업	11	13	13	11	12	0.0	9.09
제조업	10,146	10,593	13,968	14,094	14,649	21.0	44.38
전기, 가스, 증기 및 공기조절 공급업	22	34	171	183	213	0.3	868.18
수도, 하수 및 폐기물 처리, 원료 재생업	224	240	333	342	366	0.5	63.39
건설업	1,336	1,377	4,853	5,076	5,211	7.5	290.04
도매 및 소매업	10,455	10,702	15,911	15,933	16,086	23.1	53.86
운수 및 창고업	3,956	3,950	5,402	5,766	6,217	8.9	57.15
숙박 및 음식점업	7,994	8,273	9,225	9,272	9,300	13.3	16.34
정보통신업	114	122	347	378	406	0.6	256.14
금융 및 보험업	308	322	401	410	400	0.6	29.87
부동산업	1,606	1,620	2,695	2,775	2,753	3.9	71.42
전문, 과학 및 기술서비스업	803	862	1,455	1,483	1,596	2.3	98.75
사업시설 관리, 사업지원 및 임대 서비스업	577	639	1,449	1,353	1,360	1.9	135.7
공공행정, 국방 및 사회보장행정	69	70	70	70	69	0.1	-
교육서비스업	2,261	2,318	2,865	3,076	3,179	4.6	40.6
보건업 및 사회복지서비스업	1,404	1,389	1,411	1,443	1,469	2.1	4.63
예술, 스포츠 및 여가관련 서비스업	1,178	1,210	1,302	1,321	1,384	2.0	17.49
협회 및 단체, 수리 및 기타 개인서비스업	4,001	4,158	4,730	4,872	5,048	7.2	26.17

출처) 김해시 통계연보(2023년)

● 종사자 현황

- 2022년 기준 김해시 전체 종사자수는 258,655명으로, 2018년 기준 229,441명 대비 12.73% 증가함. 업종별로는 제조업이 93,093명(36.0%)으로 가장 많았으며, 다음으로 는 도매 및 소매업 34,444명(13.3%), 보건업 및 사회복지서비스업 22,944명(8.9%), 숙박 및 음식점업 21,237명(8.2%) 순임
- 최근 5년간 전기, 가스, 증기 및 공기조절 공급업 종사자수는 2018년 296명에서 2022년 534명으로 80.41% 증가하였으며, 건설업은 2018년 9,429명에서 2022년 15,376명으로 63.07% 증가함. 반면 농업, 임업 및 어업, 광업, 숙박 및 음식점업 종사자수는 2018년 대비 각각 12.55%, 10.59%, 2.14%씩 감소하였음

표 II-16 김해시 종사자 현황

(단위: 명, %)

구분	2018	2019	2020	2021	2022	비중	증감률
김해시 전체	229,441	236,717	251,406	255,401	258,655	100.0	12.73
농업, 임업 및 어업	263	305	330	354	230	0.1	-12.55
광업	170	194	163	148	152	0.1	-10.59
제조업	91,274	91,488	92,477	91,324	93,093	36.0	1.99
전기, 가스, 증기 및 공기조절 공급업	296	347	484	520	534	0.2	80.41
수도, 하수 및 폐기물 처리, 원료 재생업	2,142	2,156	2,391	2,478	2,630	1.0	22.78
건설업	9,429	10,408	14,533	15,853	15,376	5.9	63.07
도매 및 소매업	29,858	30,887	33,523	34,315	34,444	13.3	15.36
운수 및 창고업	8,940	9,498	10,425	11,767	12,139	4.7	35.78
숙박 및 음식점업	21,702	22,770	20,016	20,306	21,237	8.2	-2.14
정보통신업	1,286	1,278	1,742	1,839	1,875	0.7	45.8
금융 및 보험업	3,733	3,978	4,247	4,450	4,086	1.6	9.46
부동산업	3,425	3,649	4,739	4,942	4,806	1.9	40.32
전문, 과학 및 기술서비스업	4,573	4,775	5,736	5,961	6,275	2.4	37.22
사업시설 관리, 사업지원 및 임대 서비스업	4,550	4,845	5,154	5,531	5,130	2	12.75
공공행정, 국방 및 사회보장행정	3,987	4,253	4,759	4,698	4,700	1.8	17.88
교육서비스업	15,022	15,805	16,484	16,257	16,332	6.3	8.72
보건업 및 사회복지서비스업	16,563	17,424	21,855	22,295	22,944	8.9	38.53
예술, 스포츠 및 여가관련 서비스업	4,260	4,453	3,913	3,963	4,310	1.7	1.17
협회 및 단체, 수리 및 기타 개인서비스업	7,968	8,204	8,475	8,400	8,362	3.2	4.94

출처) 김해시 통계연보(2023년)

2) 산업(농공)단지 현황

- 2024년 현재 김해시에는 총 28개의 산업단지가 지정되어 있으며, 준공이 완료된 산업 단지는 20개(일반산업단지 12개, 농공단지 8개)임
 - 김해시 산업단지 총지정면적은 11,123천㎡이며, 이 중 분양 공고된 면적은 6,653천㎡임. 현재까지 분양이 완료된 면적은 6,550천㎡로, 미분양률은 1.5%임
 - 산업단지의 분포를 보면, 준공 완료 산업(농공)단지의 50%는 진영읍(일반산업단지 2개, 농공단지 3개)과 한림면(일반산업단지 3개, 농공단지 2개)에 위치하고 있음

표 II-17 김해시 산업(농공)단지 현황(조성 완료)

(단위: 개, 천㎡, %)

구분	지정	준공	지정면적	분양현황			
				분양공고 면적	분양 면적	미분양 면적	미분양률
일반산업단지	20	12	9,823	5,643	5,540	103	1.8
농공단지	8	8	1,300	1,010	1,010	0	0.0
김해시 전체	28	20	11,123	6,653	6,550	103	1.5

출처) 산업입지정보시스템(2024.08 기준)

표 II-18 김해시 산업(농공)단지 분포(조성 완료)

(단위: 개)

구분	합계	일반산업단지	농공단지
진영읍	5	2	3
한림면	5	3	2
주촌면	4	3	1
생림면	2	0	2
진례면	2	2	0
대동면	1	1	0
칠산서부동	1	1	0
김해시 전체	20	12	8

출처) 산업입지정보시스템(2024.08 기준)

표 II-19 김해시 산업단지 현황(조성 중)

구분	지구명	위치	(단위: 천m)	
			면적	면적
진영읍	하계	하계리 430번지 일원	253	
	본산	본산리 620-1번지 일원	59	
한림면	김해사이언스파크	명동리 산165-1번지 일원	850	
	병동	병동리 20번지 일원	296	
주촌면	이지(Eco-Zone)	천곡리 산112번지 일원	306	
	덕암2	덕암리 765-1번지 일원	49	
생림면	나전	나전리 산277번지 일원	68	
	나전2	나전리 산213-1번지 일원	122	
김해시 전체	8개	-	2,003	

출처) 산업입지정보시스템(2024.08 기준)



출처) 김해시청 홈페이지 참고하여 연구진 재작성

그림 II-4 김해시 산업단지 현황

- 2022년 기준 통계연보에 따르면, 김해시 산업(농공)단지 입주업체수는 총 974개이고 종업원수는 17,069명에 달함

표 II -20 김해시 산업(농공)단지 세부현황(2022년 기준)

(단위: 개, m², 명)

구분	단지수	단지명	총면적	분양면적	입주업체수	종업원수
김해시 전체	16	-	5,813,956	4,180,951	974	17,069
농공	8	진영죽곡	405,147	353,183	79	2,625
		나전	144,133	97,382	27	607
		봉림	93,401	68,124	2	124
		내삼	112,994	93,251	35	339
		병동	148,518	96,150	26	499
		안하	127,349	98,979	45	412
		본산	131,306	103,992	15	585
		하계	136,733	98,686	34	684
일반	8	덕암	155,574	106,469	29	526
		골든루트	1,524,154	1,094,516	152	5,624
		주호	116,696	94,251	20	296
		오척	149,256	105,160	15	180
		김해테크노밸리	1,644,011	1,151,398	385	3,788
		명동	263,030	170,545	35	133
		이노비즈밸리	212,757	139,404	12	17
		서김해	448,897	309,461	63	630

(단위: 개, m², 명)

구분	단지수	단지명	총면적	분양면적	입주업체수	종업원수
김해시 전체	16	-	5,813,956	4,180,951	974	17,069
진영읍	5	진영죽곡	405,147	353,183	79	2,625
		하계	136,733	98,686	34	684
		주호	116,696	94,251	20	296
		오척	149,256	105,160	15	180
		본산	131,306	103,992	15	585
주촌면	4	내삼	112,994	93,251	35	339
		덕암	155,574	106,469	29	526
		골든루트	1,524,154	1,094,516	152	5,624
		이노비즈밸리	212,757	139,404	12	17
진례면	1	김해테크노밸리	1,644,011	1,151,398	385	3,788
한림면	3	병동	148,518	96,150	26	499
		안하	127,349	98,979	45	412
		명동	263,030	170,545	35	133
생림면	3	나전	144,133	97,382	27	607
		봉림	93,401	68,124	2	124
		서김해	448,897	309,461	63	630

출처) 김해시 통계연보(2023년)

III

2024년 김해시 제조업체 데이터 분석

1. 기본현황
2. 인력운용 현황
3. 기업운영 현황
4. 설비투자 및 이전계획
5. 수출입 현황
6. 전략산업 분야 현황
7. 건의사항

III 2024년 김해시 제조업체 데이터 분석

1 | 기본현황

1) 기업형태

- 김해시 전체 제조업체 수는 2020년 7,583개소에서 2024년 10,086개소로 증가하여, 최근 5년간 업체 수로는 2,503개가 늘었고, 증가율은 33.0%에 달함
- 2024년 현재 김해시 제조업체 10,086개 중 기업 형태별로는 ‘법인’이 3,404개소(33.7%), ‘개인’이 6,682개소(66.3%)를 차지하고 있음
 - 전년 대비 김해시 전체 제조업체 수는 546개소 증가했으며, 이 중 ‘법인’은 128개소로 전체 증가분의 23.4%, ‘개인’은 418개소로 전체 증가분의 76.6%를 차지함
- 2023년 이후 김해시 제조업체 중 ‘법인’은 전체의 30% 초반 수준을 유지하고 있으며, ‘개인’은 60% 중후반 수준을 차지하고 있음
 - 2020년부터 2024년 동안 제조업체 수가 가장 크게 증가한 시기는 2023년으로, ‘개인’ 제조업체의 증가가 전체 증가분의 97.2%를 차지하였음
- 김해시 제조업체 수 증가는 전반적으로 ‘개인’ 제조업체의 증가에 기인한 결과로 파악됨. 이는 김해 지역 내 소규모 창업 활동이 활발해졌음을 보여주는 한편, 운영 여건상 기업 규모를 최소화하여 창업하는 경향이 강해졌음을 시사함

표 III-1 기업형태

(단위: 개소, %)

구분	빈도	비중
소계	10,086	100
법인	3,404	33.7
개인	6,682	66.3
미응답	0	0.0
총 합계	10,086	100.0

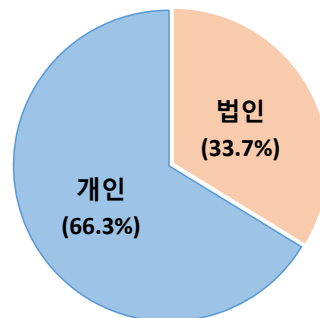
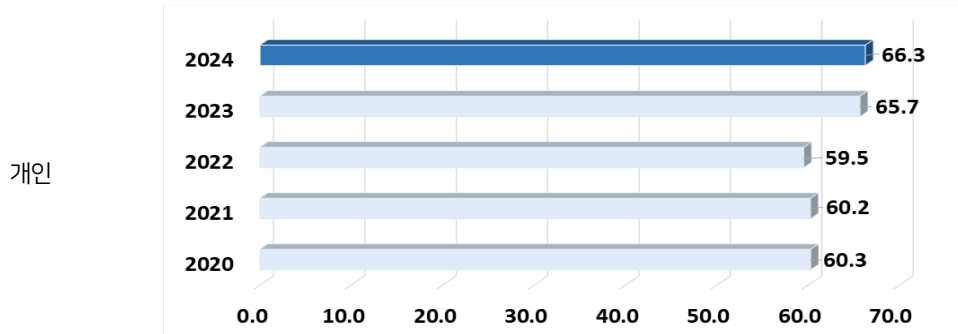
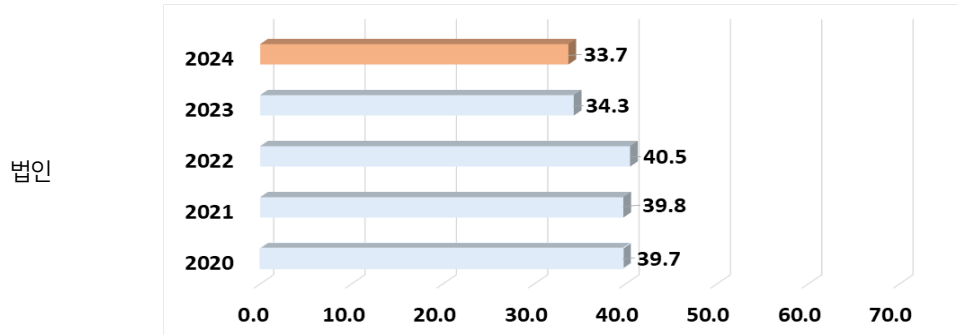


표 III-2 기업형태 변화추이(2020-2024)

(단위: 개소, %)

구분	2020		2021		2022		2023		2024	
	빈도	비중	빈도	비중	빈도	비중	빈도	비중	빈도	비중
법인	3,013	39.7	3,038	39.8	3,233	40.5	3,276	34.3	3,404	33.7
개인	4,570	60.3	4,603	60.2	4,749	59.5	6,264	65.7	6,682	66.3
미응답	0	0.0	0	0.0	0	0.0	0	0.0	0	0.0
총 합계	7,583	100.0	7,641	100.0	7,982	100.0	9,540	100.0	10,086	100.0



2) 입지형태 및 설립연도

- 김해시 제조업체의 입지형태를 보면, ‘산업·농공단지’ 내 위치한 업체는 1,264개소 (12.5%), ‘개별입지’ 업체는 8,822개소(87.5%)로 나타남
 - 전년도와 비교했을 때, ‘산업·농공단지’ 내 업체는 41개소 증가해 전체 증가분의 7.5%를 차지했으며, ‘개별입지’ 업체는 505개소 증가해 전체 증가분의 92.5%를 차지함

표 III-3 입지구분

(단위: 개소, %)

구분	빈도	비중
소계	10,086	100.0
개별입지	8,822	87.5
산업·농공단지	1,264	12.5
미응답	0	0.0
총 합계	10,086	100.0

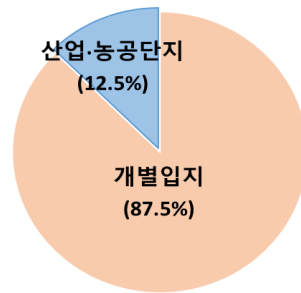
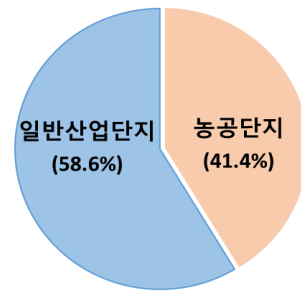


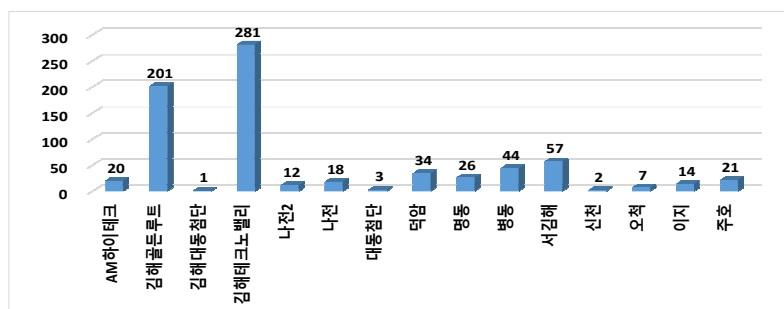
표 III-4 산업·농공단지 입지구분

(단위: 개소, %)

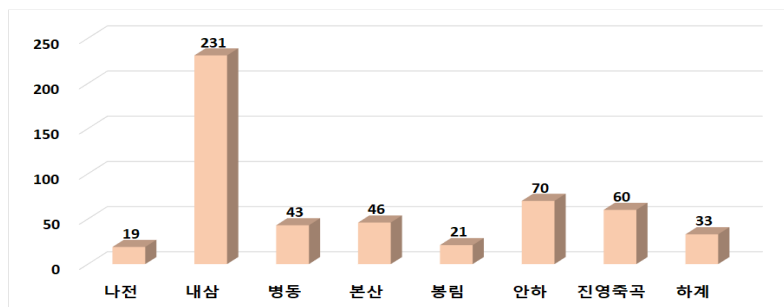
구분	빈도	비중
농공단지	523	41.4
일반산업단지	741	58.6
총 합계	1,264	100.0



일반
산업
단지



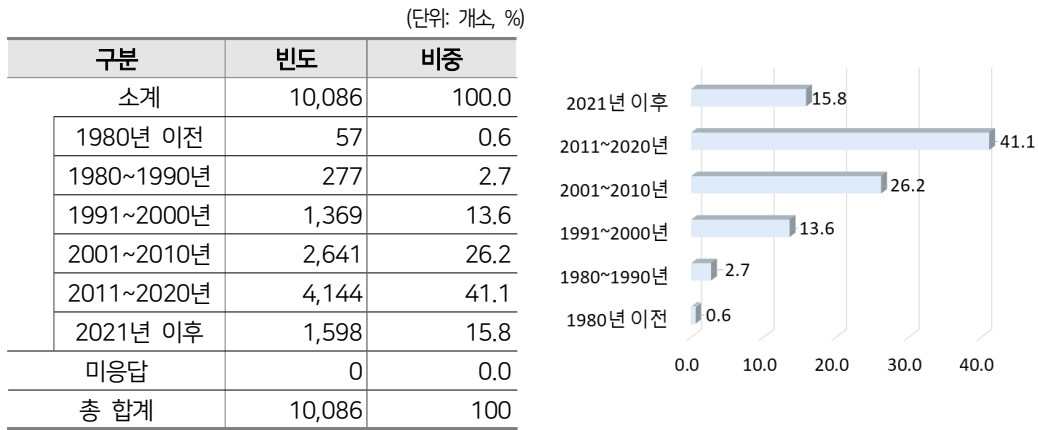
농공
단지



- ‘산업·농공단지’ 내 위치한 업체 중에서, ‘농공단지’ 내에 위치한 업체는 523개소로 전체의 41.4%를 차지하며, ‘일반산업단지’내에 위치한 업체는 741개소로 전체의 58.6%를 차지하고 있음
 - ‘농공단지’ 8개 중 제조업체가 가장 많이 입지한 곳은 내삼농공단지로, 총 231개 제조업체가 위치하고 있음. ‘일반산업단지’ 15개 중에서는 김해테크노밸리와 김해골든루트 일반산업단지가 각각 281개소와 201개소로 가장 많은 제조업체가 입지해 있음

- 김해시 제조업체의 설립 연도를 살펴보면, ‘2011~2020년’에 설립된 업체가 전체의 4,144개소로 전체의 41.1%를 차지하였으며, 다음으로는 ‘2001년~2010년’이 2,641개소로 전체의 26.2%임. 2000년 이전(업력 25년 이상)에 설립된 업체는 1,703개소로 전체의 16.9%임

표 III-5 설립연도



3) 공장 소유형태

- 김해시 제조업체의 공장 소유 형태를 보면, ‘자가’는 4,447개소(44.1%), ‘임대’는 5,639개소(55.9%)로 ‘임대’ 비중이 더 높게 나타나고 있음
 - 2021년 이후 김해시 제조업체의 ‘자가’ 비중은 꾸준히 감소하고 있음. 특히 2022년까지는 ‘자가’의 비중이 ‘임대’보다 높았으나, 2023년 이후로는 ‘임대’ 비중이 50%를 넘어섬
 - 전년도와 비교하면, ‘자가’ 업체는 2023년 45.1%에서 2024년 44.1%로 1.0%p 감소한 반면, ‘임대’ 업체는 2023년 54.9%에서 2024년 55.9%로 1.0%p 증가함. ‘자가’와 ‘임대’의 비중 차이는 11.8%로, 전년도 9.8%에서 2%p 증가하였음
 - ‘임대’ 업체의 증가는 향후 계약 기간 만료나 임대료 상승 등의 요인으로 인해 타 지역으로 이전하거나 운영에 변동이 생길 가능성이 높아, 관련 지표의 추이를 지속적으로 주시할 필요가 있음

표 III-6 공장 소유형태

(단위: 개소, %)

구분	빈도	비중
소계	10,086	100
자가	4,447	44.1
임대	5,639	55.9
미응답	0	0.0
총합계	10,086	100.0

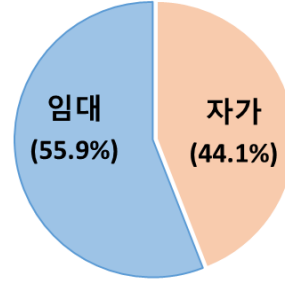
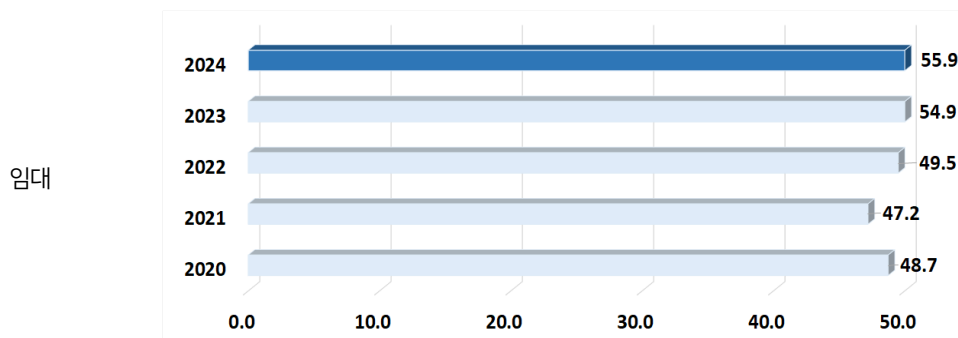
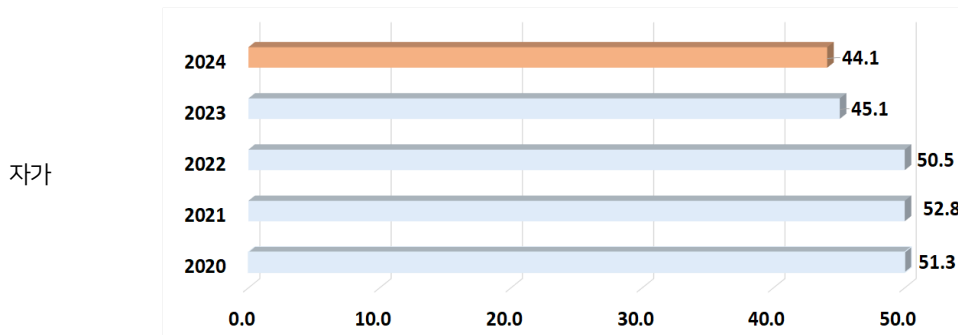


표 III-7 공장 소유형태 변화

(단위: 개소, %)

구분	2020		2021		2022		2023		2024	
	빈도	비중	빈도	비중	빈도	비중	빈도	비중	빈도	비중
자가	3,888	51.3	4,035	52.8	4,031	50.5	4,298	45.1	4,447	44.1
임대	3,695	48.7	3,606	47.2	3,951	49.5	5,242	54.9	5,639	55.9
미응답	0	0.0	0	0.0	0	0.0	0	0.0	0	0.0
총합계	7,583	100.0	7,641	100.0	7,982	100.0	9,540	100.0	10,086	100.0



4) 공장등록 여부

- 김해시 제조업체 중 공장 ‘등록’ 업체는 6,364개소(63.1%)로, 공장 ‘미등록’ 업체 3,722개소(36.9%) 보다 26.2%p 높은 비중을 차지하고 있음
 - 전년도와 비교하면, 공장 ‘등록’ 업체는 2023년 63.2%에서 2024년 63.1%로 0.1%p 감소한 반면, 공장 ‘미등록’ 업체는 2023년 36.8%에서 2024년 36.9%로 0.1%p 증가하여 두 기간 동안 큰 변화는 나타나지 않았음

- 입지형태별 공장등록 여부를 살펴보면, 김해시 내 공장 ‘등록’ 업체는 개별입지와 산업·농공단지 여부에 관계없이 공장 ‘미등록’ 업체보다 더 높은 비중을 차지하고 있음
 - 개별입지 업체 중 공장 ‘등록’ 업체는 5,410개소(61.3%), ‘미등록’ 업체는 3,412개소(38.7%)로 나타남. 산업·농공단지 내 업체 중 공장 ‘등록’ 업체는 954개소(75.5%), ‘미등록’ 업체는 310개소(24.5%)로, 개별입지 보다 산업·농공단지 내에서 공장 ‘등록’ 비중이 더 높게 나타남

표 III-8 공장등록 여부

(단위: 개소, %)

구분	빈도	비중
소계	10,086	100
등록	6,364	63.1
미등록	3,722	36.9
미응답	0	0.0
총 합계	10,086	100.0

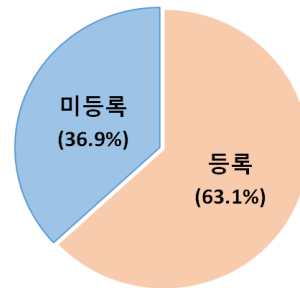


표 III-9 입지형태별 공장등록 여부

개별입지			산업·농공단지		
(단위: 개소, %)			(단위: 개소, %)		
구분	빈도	비중	구분	빈도	비중
소계	8,822	100.0	소계	1,264	100.0
등록	5,410	61.3	등록	954	75.5
미등록	3,412	38.7	미등록	310	24.5
미응답	0	0.0	미응답	0	0.0
총 합계	8,822	100.0	총 합계	1,264	100.0

5) 업종

- 김해시 주요 업종별 추이를 살펴보면, 금속 업종은 2020년 2,115개소(27.9%)에서 2024년 3,141개소(31.1%)로 증가하였음. 또한 김해시 전체 제조업종 중 가장 높은 비중을 차지하고 있음
 - 기계 업종은 2020년 1,604개소(21.2%)에서 2024년 1,956개소(19.4%)로 증가하였음. 전년 대비 비중은 소폭 감소하였으나, 금속업종에 이어 높은 비중을 차지함
 - 자동차 업종은 2020년 547개소(7.2%)에서 2024년 582개소(5.8%)로 증가하였으나, 전체 제조업종에서 차지하는 비중은 감소세를 보이고 있음
 - 식음료 업종은 최근 큰 폭으로 증가하여 2020년 278개소(3.7%)에서 2024년 534개소(5.3%)로 확대되었으며, 전체 제조업종에서 차지하는 비중도 1.6%p 증가함. 의생명 업종(의료기기·의약품)은 꾸준히 1% 내외 비중을 유지하고 있음

표 Ⅲ-10 업종별 추이(2020-2024)

(단위: 개소, %)

구분	2020		2021		2022		2023		2024	
	빈도	비중	빈도	비중	빈도	비중	빈도	비중	빈도	비중
금속	2,115	27.9	2,115	27.7	2,366	29.6	3,035	31.8	3,141	31.1
기계	1,604	21.2	1,607	21.0	1,776	22.3	1,861	19.5	1,956	19.4
자동차	547	7.2	506	6.6	570	7.1	539	5.6	582	5.8
선박	229	3.0	186	2.4	169	2.1	215	2.3	255	2.5
플라스틱	659	8.7	679	8.9	723	9.1	766	8.0	804	8.0
식음료품	278	3.7	305	4.0	322	4.0	404	4.2	534	5.3
전기	300	4.0	309	4.0	303	3.8	374	3.9	383	3.8
화학	342	4.5	336	4.4	299	3.7	302	3.2	279	2.8
섬유	204	2.7	236	3.1	201	2.5	234	2.5	229	2.3
비금속광물	215	2.8	228	3.0	194	2.4	262	2.7	263	2.6
목재	188	2.5	206	2.7	182	2.3	214	2.2	224	2.2
고무	142	1.9	156	2.0	156	2.0	177	1.9	171	1.7
가구	160	2.1	203	2.7	144	1.8	217	2.3	224	2.2
펄프·종이	132	1.7	136	1.8	137	1.7	149	1.6	151	1.5
의료기기	79	1.0	86	1.1	86	1.1	86	0.9	86	0.9
전자	91	1.2	82	1.1	86	1.1	83	0.9	93	0.9
철도·항공	60	0.8	52	0.7	62	0.8	65	0.7	71	0.7
신발	49	0.6	40	0.5	52	0.7	54	0.6	42	0.4
의약품	4	0.1	9	0.1	12	0.2	12	0.1	13	0.1
기타	185	2.4	164	2.1	142	1.8	491	5.1	585	5.8
김해시 전체	7,583	100.0	7,641	100.0	7,982	100.0	9,540	100.0	10,086	100.0

- 업종별 공장 소유형태를 살펴보면, 업종별로 자가와 임대 형태에서 상이한 비중을 보인다
 - 전체 자가 업체에서 금속 업종이 차지하는 비중은 26.5%로 나타나며, 전체 임대 업체에서 금속 업종이 차지하는 비중은 34.8%로, 자가 비중보다 상대적으로 더 높은 비중을 차지함
 - 한편, 전체 자가 업체 중 플라스틱 업종이 차지하는 비중은 9.8%로, 전체 임대 업체 중 플라스틱 업종이 차지하는 비중인 6.5%보다 상대적으로 높게 나타났음
- 임대 형태의 비중이 상대적으로 높은 업종은 향후 시장 환경 변화에 민감하게 반응할 가능성이 크기 때문에, 이러한 업종의 추이를 지속적으로 관찰하고 대응 방안을 마련할 필요가 있음

표 III-11 업종별 공장 소유형태

(단위: 개소, %)

구분	빈도	자가		임대	
		빈도	비중	빈도	비중
금속	3,141	1,179	26.5	1,962	34.8
기계	1,956	860	19.3	1,096	19.4
자동차	582	299	6.7	283	5.0
선박	255	96	2.2	159	2.8
플라스틱	804	436	9.8	368	6.5
식음료	534	245	5.5	289	5.1
전기	383	171	3.8	212	3.8
화학	279	181	4.1	98	1.7
섬유	229	119	2.7	110	2.0
비금속광물	263	160	3.6	103	1.8
목재	224	111	2.5	113	2.0
고무	171	86	1.9	85	1.5
가구	224	77	1.7	147	2.6
펄프·종이	151	81	1.8	70	1.2
의료기기	86	27	0.6	59	1.0
전자	93	43	1.0	50	0.9
철도·항공	71	34	0.8	37	0.7
신발	42	19	0.4	23	0.4
의약품	13	3	0.1	10	0.2
기타	585	220	4.9	365	6.5
김해시 전체	10,086	4,447	100.0	5,639	100.0

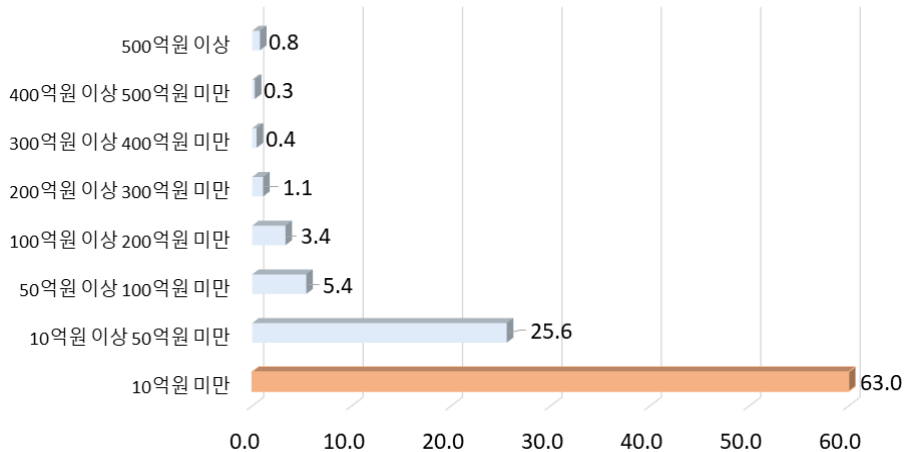
6) 연간 매출액

- 기업의 연간 매출액을 살펴보면, ‘10억원 미만’인 업체가 6,354개로 전체의 63.0%를 차지하여 가장 높은 비중을 보였음. 반면, ‘300억원 이상 400억원 미만’ 업체는 45개소(0.4%), ‘400억원 이상 500억원 미만’ 업체는 27개소(0.3%), ‘500억원 이상’ 업체는 79개소(0.8%)로 모두 1% 미만의 비중을 차지하고 있음
- 김해시 전체 제조업체 중 연간 매출액 50억원 미만 업체가 전체의 88.6%를 차지하며, 대부분 중·소규모 기업 형태로 나타나고 있음. 따라서 향후 제조업체에 대한 지원 및 정책을 수립할 때 매출액 분포를 고려한 세부적 접근이 필요함
 - 전년도와 비교했을 때, 연간 매출액 ‘10억원 미만’ 업체의 비중은 1%p 증가하였고, ‘10억원 이상 50억원 미만’ 업체의 비중은 0.2%p 증가하였음. 이러한 변화 추이는 지역 제조업 환경의 구조적 환경 변화를 반영하고 있으므로, 지속적인 관찰과 대응 방안 마련이 요구됨

표 III-12 연간 매출액

(단위: 개소, %)

구분	빈도	비중
소계	10,086	100.0
10억원 미만	6,354	63.0
10억원 이상 50억원 미만	2,583	25.6
50억원 이상 100억원 미만	549	5.4
100억원 이상 200억원 미만	338	3.4
200억원 이상 300억원 미만	111	1.1
300억원 이상 400억원 미만	45	0.4
400억원 이상 500억원 미만	27	0.3
500억원 이상	79	0.8
미응답	0	0.0
김해시 전체	10,086	100



7) 매출액 구분

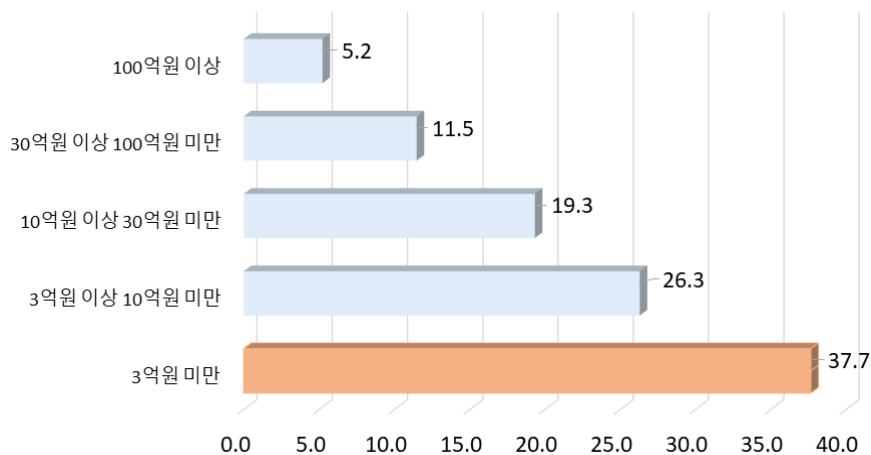
(1) 내수

- 김해시 제조업체를 내수 매출액 기준으로는 분석한 결과, ‘3억원 미만’ 업체가 3,798 개소(37.7%)로 가장 높은 비중을 차지하였으며, ‘100억원 이상’인 업체는 527개소 (5.2%)로 가장 낮은 비중을 기록함
- 전년도와 비교했을 때, ‘3억원 미만’ 업체 비중은 34.8%에서 37.7%로 2.9%p 증가한 반면, ‘3억원 이상 10억원 미만’ 업체 비중은 28.6%에서 26.3%로 2.3%p 감소하는 등 내수 경기 침체로 인해 김해시 소규모 제조업체의 매출 구조에 부정적인 영향이 강하게 작용하고 있음이 확인됨
- 반면, 내수 매출액 ‘100억 이상’ 업체는 전년도 485개소(5.1%)에서 올해 527개소 (5.2%)로 업체수와 비중이 모두 증가하여 긍정적인 변화도 일부 확인됨

표 III-13 내수 매출액

(단위: 개소, %)

구분	빈도	비중
소계	10,086	100.0
3억원 미만	3,798	37.7
3억원 이상 10억원 미만	2,653	26.3
10억원 이상 30억원 미만	1,950	19.3
30억원 이상 100억원 미만	1,158	11.5
100억원 이상	527	5.2
미응답	0	0.0
김해시 전체	10,086	100



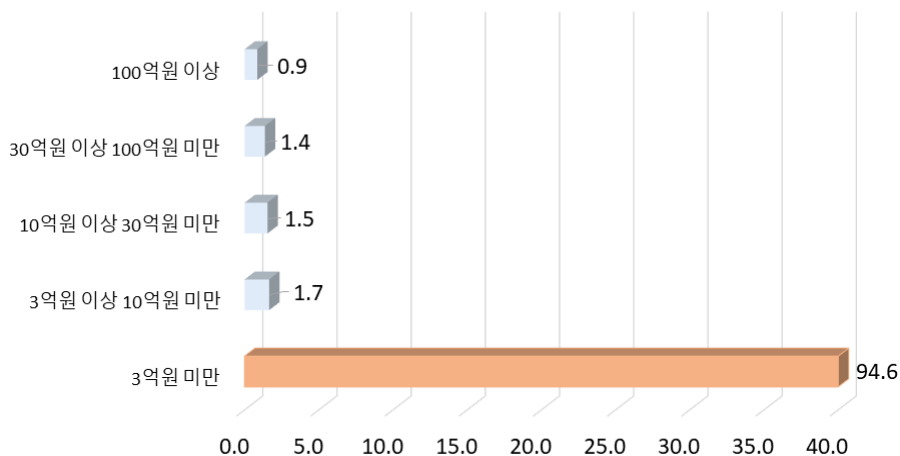
(2) 수출

- 김해시 제조업체 수출액을 살펴보면, 수출액 ‘3억원 미만’ 업체가 9,539개소로 전체의 94.6% 비중을 차지한 반면, 수출액 ‘100억원 이상’ 업체는 86개소로 전체의 0.9%에 불과함
- 전년도와 비교했을 때, ‘3억원 미만’ 업체의 비중은 93.8%에서 94.6%로 0.8%p 증가한 반면, ‘3억원 이상 10억원 미만’ 업체 비중은 2.0%에서 1.7%로 0.3%p 감소하는 등 ‘3억원 미만’ 업체를 제외한 모든 구간에서 업체 비중이 감소하였음
- 특히, 수출액 기준 ‘3억원 미만’ 업체 중 수출액이 0원인 업체는 9,261개소에 달하며, 이는 해당 기업들이 내수 중심의 생산 구조를 갖고 있거나 해외 판로 확보를 위한 정보 및 전문인력을 확보하지 못한 상황임을 시사함

표 III-14 수출액

(단위: 개소, %)

구분	빈도	비중
소계	10,086	100.0
3억원 미만(수출 매출액 없음 포함)	9,539	94.6
3억원 이상 10억원 미만	167	1.7
10억원 이상 30억원 미만	156	1.5
30억원 이상 100억원 미만	138	1.4
100억원 이상	86	0.9
미응답	0	0.0
김해시 전체	10,086	100.0



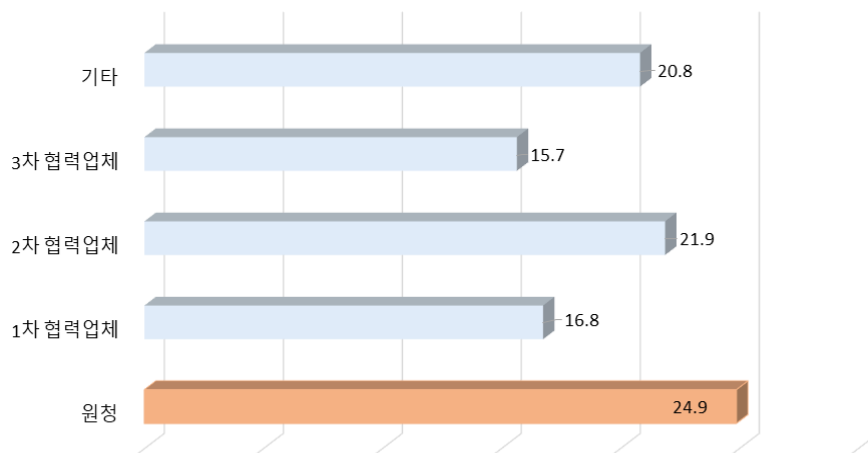
8) 업체 구분

- 업체 구분을 보면, ‘원청’이 2,509개소로 전체의 24.9%를 차지하였으며, ‘기타(4차 협력업체, 개별기업 등)’는 2,101개소로 전체의 20.8%를 차지함. 하지만 ‘기타’에 속하는 대부분의 기업은 협력업체 구조를 가지지 않는 개별기업으로 확인되었으며, 4차 협력업체는 31개소에 불과함
- 2023년 기준 원청 업체는 3,665개소(38.4%)였으나, 2024년은 2,509개소(24.9%)로 1,156개소 감소하였음. 또한 ‘1차 협력업체’는 전년 대비 238개 감소, ‘2차 협력업체’는 209개소 감소하였음
 - 이러한 변화는 김해시 제조업체들이 협력업체 구조를 가지지 않는 개별기업으로 전환하고 있다는 의미로도 볼 수 있으나, 다른 한편으로는 협력업체 구조의 지역 공급망에서 이탈하고 있음을 의미할 수도 있으므로 이에 대한 구체적인 현황 파악이 필요함

표 III-15 업체 구분

(단위: 개소, %)

구분	빈도	비중
소계	10,086	100.0
원청	2,509	24.9
1차 협력업체	1,690	16.8
2차 협력업체	2,207	21.9
3차 협력업체	1,579	15.7
기타	2,101	20.8
미응답	0	0.0
김해시 전체	10,086	100.0



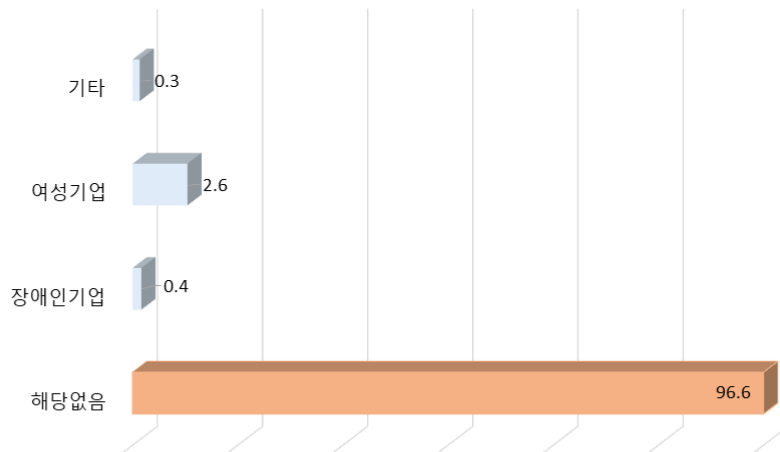
9) 업체 유형

- 업체 유형을 살펴보면, ‘해당 없음’에 속하는 업체가 9,747개소(96.6%)로 가장 높은 비중을 차지하였으며, ‘기타(이노비즈 등)’는 34개소(0.3%)로 가장 낮은 비중을 보임
 - 김해시 제조업체 대부분은 특정 유형에 속하지 않는 일반 기업임을 나타내며, 이노비즈 등 기타 유형의 기업 비중이 낮다는 점은 기술혁신형 기업이나 특화된 기업의 활성화가 아직 부족하다는 의미로 해석할 수 있음
- 장애인 기업은 전년도 43개소에서 42개소로 1개소 감소하였으며, 여성기업은 전년도 295개소에서 263개소로 32개소 감소하여 감소 폭이 상대적으로 컸음

표 III-16 업체 유형

(단위: 개소, %)

구분	빈도	비중
소계	10,086	100.0
해당 없음	9,747	96.6
장애인기업	42	0.4
여성기업	263	2.6
기타	34	0.3
미응답	0	0.0
김해시 전체	10,086	100.0



10) 배출시설 설치 신고 여부

- 배출시설 설치 신고 여부를 살펴보면, ‘해당 없음’에 해당하는 업체가 8,944개소 (85.9%)로 가장 많았으며, 그 다음으로 ‘대기배출시설’ 신고 업체가 970개소(9.3%), ‘폐수배출시설’ 신고 업체가 495개소(4.8%)로 나타남
- ‘대기배출시설’과 ‘폐수배출시설’ 신고 요건에 모두 해당하는 업체는 323개소로, 김해 전체 제조업체의 3.2%에 해당함. 배출시설 신고 업체의 대부분은 오염 기준으로 4, 5종에 해당하여, 이는 상대적으로 오염도가 낮은 시설임을 의미함

표 III-17 배출시설설치 신고여부(복수응답가능)

(단위: 개소, %)

구분	빈도	비중
소계	10,409	100.0
해당없음	8,944	85.9
폐수배출시설	495	4.8
대기배출시설	970	9.3
미응답	-	-
총합계	10,409	100.0

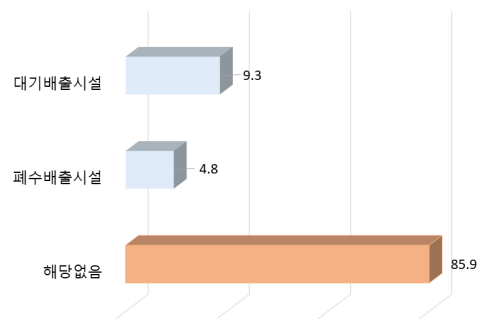
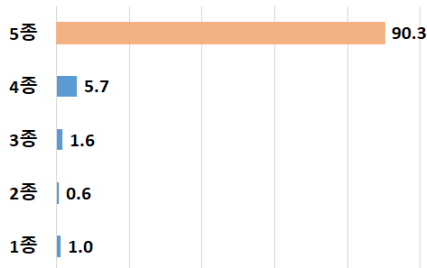


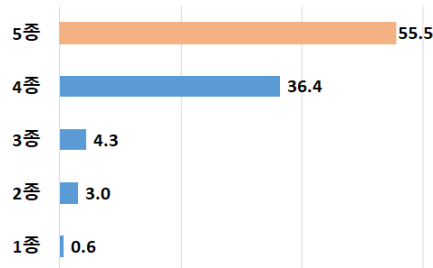
표 III-18 폐수 및 대기배출시설(종)(복수응답가능)

(단위: 개소, %)

구분	폐수배출시설		대기배출시설	
	빈도	비중	빈도	비중
소계	491	99.2	968	99.9
1종	5	1.0	6	0.6
2종	3	0.6	29	3.0
3종	8	1.6	42	4.3
4종	28	5.7	353	36.4
5종	447	90.3	538	55.5
미응답	4	0.8	1	0.1
총합계	495	100.0	969	100.0



폐수배출시설



대기배출시설

2 | 인력운용 현황

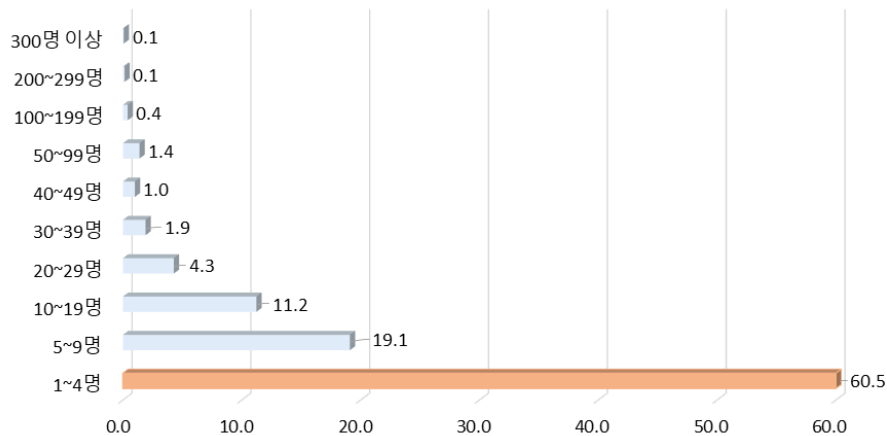
1) 인력 현황

- 김해시 제조업체의 인력 현황을 살펴보면, ‘50인 미만’ 업체가 9,883개소(98.0%)로 대부분을 차지하며, ‘50인 이상’ 업체는 203개(2.0%)에 불과함. 특히 10인 미만 규모의 업체는 8,024개소로, 김해시 전체 제조업체의 79.6%를 차지함
- 고용 규모 10인 미만 업체 중에서 ‘1~4명’, ‘5~9명’ 규모의 업체는 전년도 대비 각각 462개소와 51개소씩 증가하는 등 소규모 인력을 고용하는 업체 수가 크게 증가함. 다만, ‘50~99명’, ‘200~299명’ 규모의 업체도 전년도 대비 각각 5개소와 4개소씩 증가하여 부분적으로 고용 규모 50인 이상 업체 중에서도 인력 규모가 확대된 바가 있음

표 Ⅲ-19 인력 현황

(단위: 개소, %)

구분		빈도	비중
50인 미만	소계	9,883	98.0
	1~4명	6,097	60.5
	5~9명	1,927	19.1
	10~19명	1,133	11.2
	20~29명	432	4.3
	30~39명	192	1.9
	40~49명	102	1.0
50인 이상	소계	203	2.0
	50~99명	141	1.4
	100~199명	41	0.4
	200~299명	14	0.1
	300명 이상	7	0.1
김해시 전체		10,086	100.0

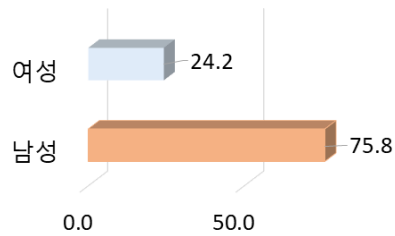
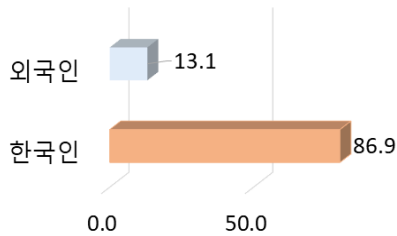


- 김해시 제조업체 전체 근로자 수는 84,719명으로 이 중 ‘한국인’은 73,649명(86.9%), ‘외국인’은 11,070명(13.1%)을 차지함
 - 전년도에 비교하여 전체 근로자 수는 81,399명에서 84,719명으로 3,320명 증가하였으며, 이중 ‘한국인’은 2,215명, ‘외국인’은 1,105명 증가함
- 성별로 살펴보면, 전체 근로자 중 ‘남성’은 64,227명(75.8%), ‘여성’은 20,492명(24.2%)으로 남성이 여성보다 3배 이상 많은 비중을 차지하고 있음. 외국인 ‘남성’ 근로자 비중은 88.6%로, 한국인 ‘남성’ 근로자 비중 73.9% 보다 14.7%p 더 높게 나타남

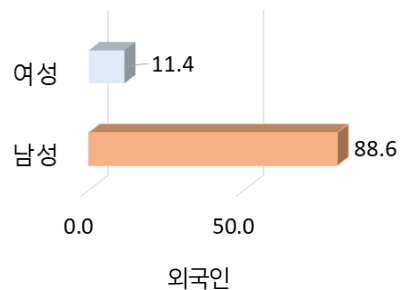
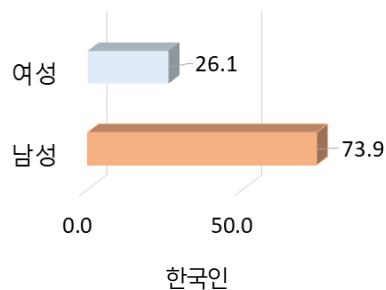
표 III-20 인력현황

(단위: 명, %)

구분		총합계	남성	여성
전체	인원수	84,719	64,227	20,492
	비중	100.0	75.8	24.2
한국인	인원수	73,649	54,424	19,225
	비중	100.0	73.9	26.1
외국인	인원수	11,070	9,803	1,267
	비중	100.0	88.6	11.4



전체



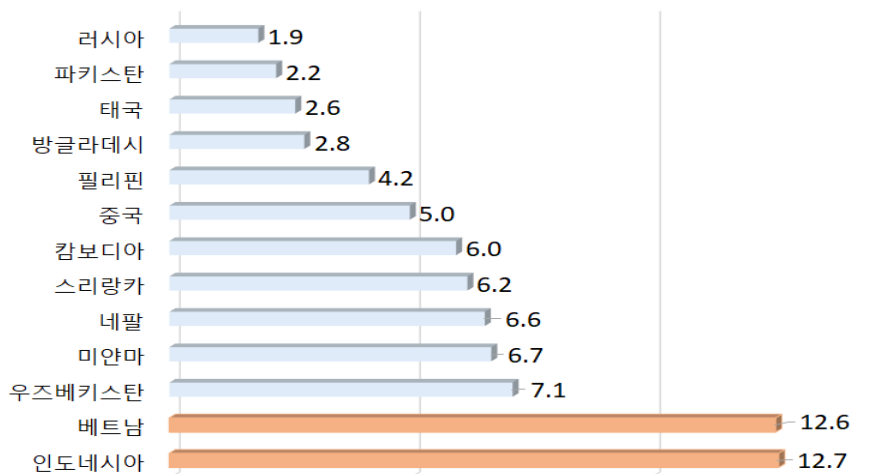
2) 외국인 근로자 국적

- 외국인 근로자 중 가장 많은 비중을 차지하는 국적은 인도네시아(1,404명, 12.7%)와 베트남(1,397명, 12.6%)으로, 두 국적이 김해시 제조업체 외국인 근로자의 약 25.3%를 차지함
 - 그다음으로는 우즈베키스탄(791명, 7.1%), 미얀마(742명, 6.7%), 네팔(727명, 6.6%), 스리랑카(687명, 6.2%), 캄보디아(661명, 6.0%)가 뒤를 잇고 있음
- 김해시 제조업체 외국인 근로자는 대부분 아시아 국가 출신으로 구성되어 있지만, ‘기타’ 국가 출신 근로자 비중이 23.4%로 가장 큰 부분을 차지하는 등 최근 국적이 다변화되고 있음이 확인됨

표 III-21 고용하고 있는 외국인 근로자 국적

(단위: 명, %)

구분	인도	비중
인도네시아	1,404	12.7
베트남	1,397	12.6
우즈베키스탄	791	7.1
미얀마	742	6.7
네팔	727	6.6
스리랑카	687	6.2
캄보디아	661	6.0
중국	554	5.0
필리핀	460	4.2
방글라데시	311	2.8
태국	290	2.6
파키스탄	246	2.2
러시아	205	1.9
기타	2,595	23.4
총합계	11,070	100.0



3) 2025년 채용 계획 인원

- 2025년 채용을 계획하고 있는 인원을 보면, ‘채용계획 없음’이라고 응답한 업체가 8,723개소(84.8%)로 대부분을 차지하고 있음. 채용계획이 있는 업체 중 ‘내국인 채용’ 계획이 있는 업체는 1,132개소(11.0%), ‘외국인 채용’ 계획이 있는 업체는 427개소(4.2%)로 나타남
- 전년도에는 ‘채용계획 없음’이라고 응답한 업체가 7,964개소(80.6%)였던 것에 반해 올해는 8,723개소(84.8%)로 증가함. 이러한 추세는 김해시 제조업체의 채용 의지가 감소하고 있음을 나타내며, 이는 향후 지역 내 고용 시장에 부정적인 영향을 미칠 가능성이 큼
- ‘채용계획 있음’이라고 응답한 업체들의 채용계획을 살펴보면, 내국인과 외국인 모두 주로 ‘생산직’ 분야에서의 채용을 고려하고 있음

표 III-22 구인 중인 업체

(단위: 개소, %)

구분	빈도	비중
채용계획 없음	8,723	84.8
채용계획 있음	내국인	1,132
	외국인	427
합계	10,282	100.0

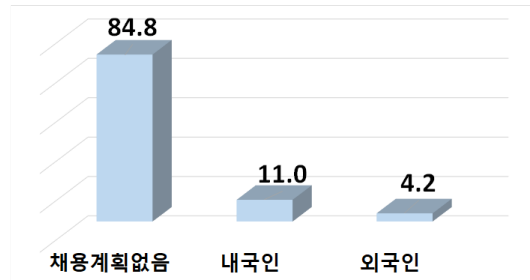
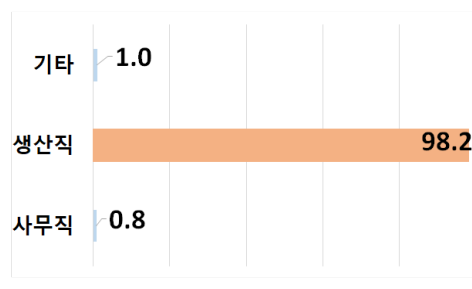
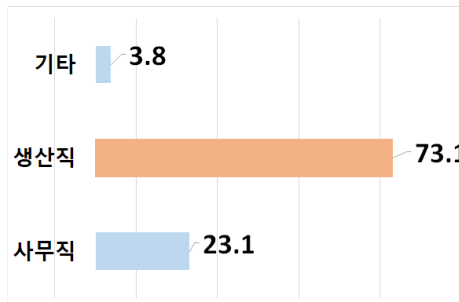


표 III-23 직종별 채용계획

(단위: 개소, %)

구분	내국인		외국인	
	빈도	비중	빈도	비중
사무직	744	23.1	8	0.8
생산직	2,354	73.1	985	98.2
기타	121	3.8	10	1.0
합계	3,219	100.0	1,003	100.0



3 | 기업운영 현황

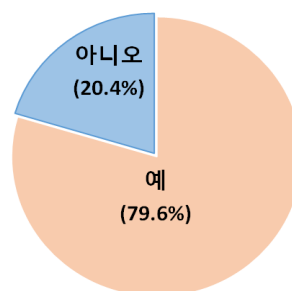
1) 김해시 창업

- 김해시 내 최초 창업 여부에 대한 조사 결과, ‘예’라고 응답한 업체는 8,029개소(79.6%)로 대부분을 차지했으며, ‘아니오’라고 응답한 업체는 2,056개소(20.4%)로 나타남

표 Ⅲ-24 김해시 창업

(단위: 개소, %)

구분	빈도	비중
소계	10,085	100.0
예	8,029	79.6
아니오	2,056	20.4
미응답	1	0.0
김해시 전체	10,086	100.0



2) 김해시 이전 이유

- 김해시에 이전한 업체들의 이전 이유에 대한 조사 결과, ‘공장용지 가격이 저렴해서’가 914개(42.1%)로 가장 높은 비중을 차지했음. 다음으로 ‘사업 규모를 확장 이전해야 해서’가 511개(23.5%)로 두 번째로 높은 비중을 차지함. 이는 주로 경제적 요인이 김해시로 이전을 결정하는 데 주요한 역할을 했음을 의미함

표 Ⅲ-25 김해시 이전 이유(복수응답가능)

(단위: 개소, %)

No	구분	빈도	비중
1	공장용지 가격이 저렴해서	914	42.1
2	관련 협력업체가 모여 있어서	101	4.7
3	세제혜택 등 인센티브가 많아서	47	2.2
4	민원 발생의 여지가 적어서	28	1.3
5	토지 및 공장설립 등 인허가가 편리해서	71	3.3
6	기반 시설이 잘 갖춰져 있어서	124	5.7
7	인력 충원에 유리해서	61	2.8
8	사업규모를 확장 이전해야 해서	511	23.5
9	자재·부품 물류비용을 절감할 수 있어서	104	4.8
10	업종변경(사업전환)에 유리해서	41	1.9
11	환경·교통·재해 등 영향평가 부담을 줄일 수 있어서	83	3.8
12	기타	86	4.0
총합계		2,171	100.0

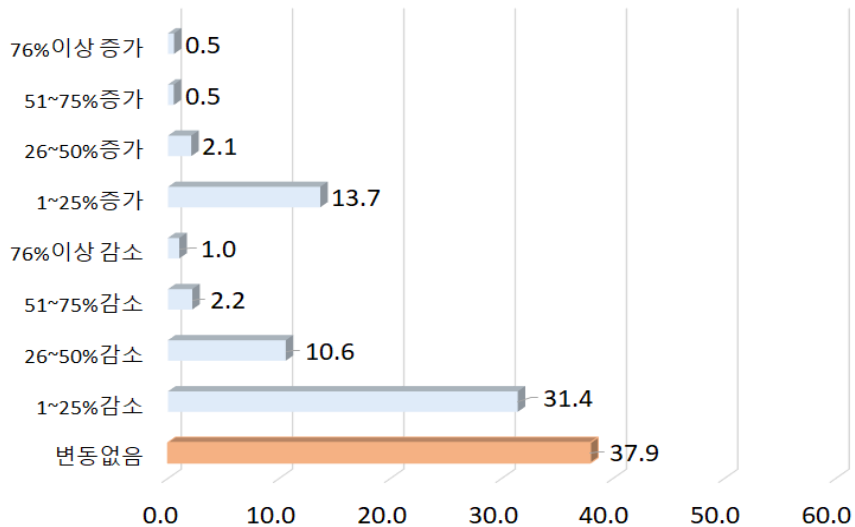
3) 전년대비 매출액 변동

- 전년대비 매출액 변동을 조사한 결과, 매출액이 ‘감소’했다고 응답한 업체가 4,599개소 (45.2%)로 가장 높은 비중을 차지함. ‘변동없음’으로 응답한 업체는 3,827개소 (37.9%)였으며, 매출액이 ‘증가’했다고 응답한 업체는 1,699개소(16.8%)에 불과함
- 매출액 변동의 세부 내용을 살펴보면, 매출액 ‘감소’와 ‘증가’ 모두에서 ‘1~25%’ 감소 또는 증가라고 응답한 업체의 비중이 가장 높았음. 매출액이 ‘76% 이상 감소’한 업체는 103개소로 나타났으며, 반대로 매출액이 ‘76% 이상 증가’한 업체는 55개소로 극단적인 매출 감소와 증가를 경험한 기업체들도 일부 존재함

표 III-26 전년대비 매출액 변동

(단위: 개소, %)

구분	빈도	비중
변동없음	3,827	37.9
감소 (4,559개소, 45.2%)	1~25% 감소	3,169
	26~50% 감소	1,067
	51~75% 감소	220
	76%이상 감소	103
증가 (1,699개소, 16.8%)	1~25% 증가	1,380
	26~50% 증가	211
	51~75% 증가	53
	76%이상 증가	55
미응답	1	0.0
김해시 전체	10,086	100.0



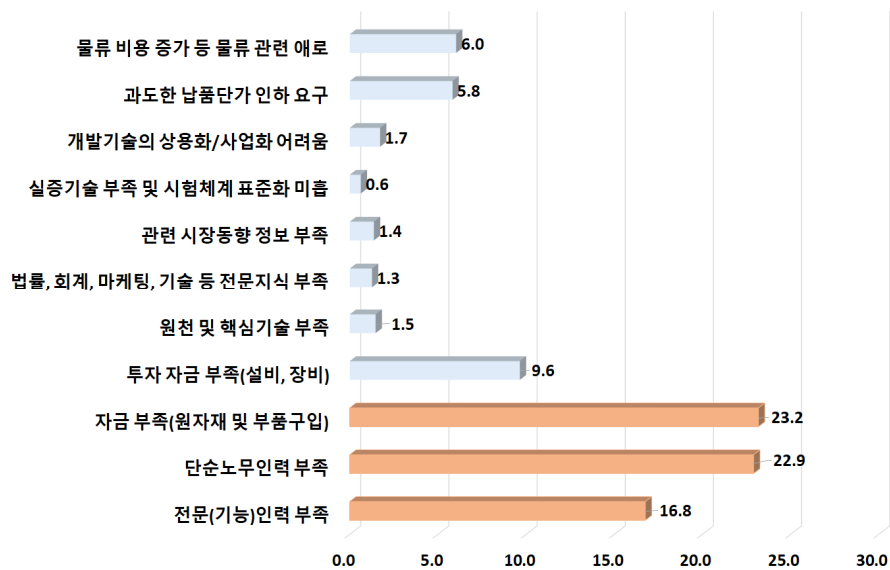
4) 애로사항

- 김해시 제조업체들이 가장 큰 애로사항으로 꼽은 문제는 자금 부족(원자재 및 부품 구입)으로, 4,499개소(23.2%)가 이에 해당함. 이어서 단순 노무인력 부족(4,446개소, 22.9%), 전문(기능)인력 부족(3,254개소, 16.8%)이 주요 애로사항으로 나타남
- 전반적으로 재무적 어려움과 인력난이 제조업체 운영의 주요 장애물로 작용하고 있으며, 이와 더불어 물류 비용 상승과 납품 단가 압박 같은 외부 요인도 기업 경영에 부정적인 영향을 미치는 것으로 확인됨

표 III-27 가장 큰 애로사항(복수응답가능)

(단위: 개소, %)

No	구분	빈도	비중
1	전문(기능)인력 부족	3,254	16.8
2	단순노무인력 부족	4,446	22.9
3	자금 부족(원자재 및 부품구입)	4,499	23.2
4	투자 자금 부족(설비, 장비)	1,873	9.6
5	원천 및 핵심기술 부족	285	1.5
6	법률, 회계, 마케팅, 기술 등 전문지식 부족	245	1.3
7	관련 시장동향 정보 부족	266	1.4
8	실증기술 부족 및 시험체계 표준화 미흡	121	0.6
9	개발기술의 상용화/사업화 어려움	334	1.7
10	과도한 납품단가 인하 요구	1,132	5.8
11	물류 비용 증가 등 물류 관련 애로	1,171	6.0
12	기타	1,790	9.2
총합계		19,416	100.0

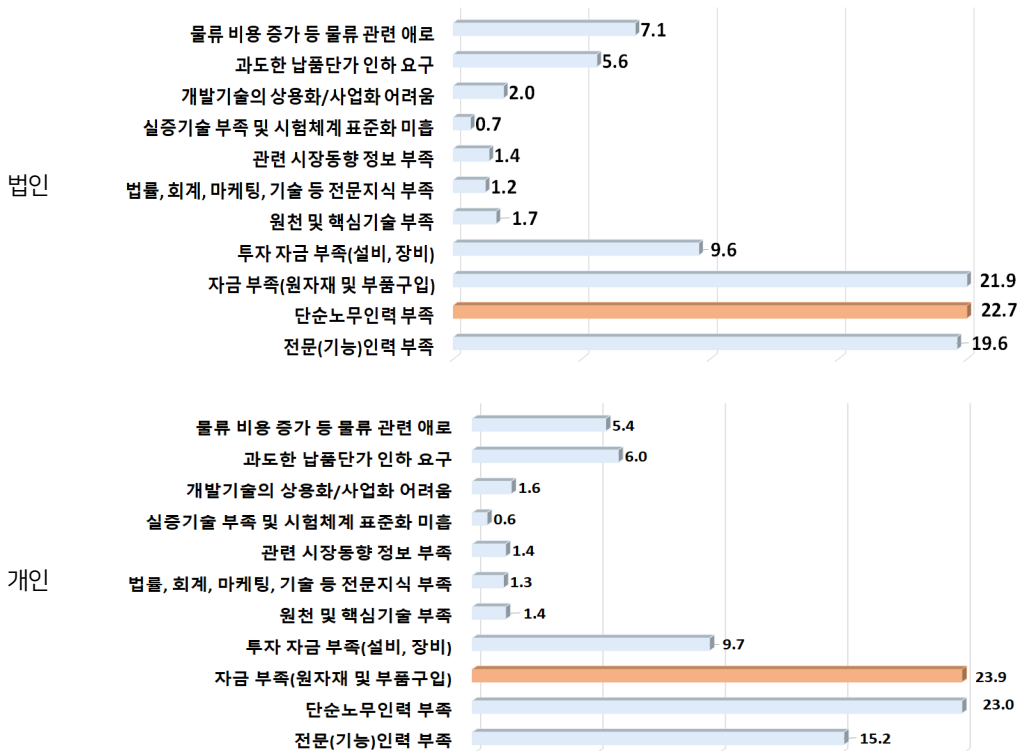


- 기업 형태별로 살펴보면, ‘단순 노무인력 부족’과 ‘자금 부족(원자재 및 부품구입)’이 기업 형태와 무관하게 가장 큰 애로사항으로 나타났음
 - 법인의 경우, 전문(기능)인력 부족의 비중이 개인 사업체보다 높아 전문 기술 인력 확보가 상대적으로 더 중요하게 작용하고 있음을 확인할 수 있음
 - 개인업체는 ‘기타 애로사항(10.7%)’의 비중이 상대적으로 높아, 법인보다 상대적으로 더 다양한 문제점이 개인 사업체 운영에 영향을 미치고 있음을 나타냄

표 III-28 기업 형태별 가장 큰 애로사항(복수응답가능)

(단위: 개소, %)

No	구분	법인		개인	
		빈도	비중	빈도	비중
1	전문(기능)인력 부족	1,354	19.6	1,900	15.2
2	단순노무인력 부족	1,569	22.7	2,877	23.0
3	자금 부족(원자재 및 부품구입)	1,514	21.9	2,985	23.9
4	투자 자금 부족(설비, 장비)	660	9.6	1,213	9.7
5	원천 및 핵심기술 부족	115	1.7	170	1.4
6	법률, 회계, 마케팅, 기술 등 전문지식 부족	86	1.2	159	1.3
7	관련 시장동향 정보 부족	96	1.4	170	1.4
8	실증기술 부족 및 시험체계 표준화 미흡	46	0.7	75	0.6
9	개발기술의 상용화/사업화 어려움	135	2.0	199	1.6
10	과도한 납품단가 인하 요구	386	5.6	746	6.0
11	물류 비용 증가 등 물류 관련 애로	489	7.1	682	5.4
12	기타	452	6.5	1,338	10.7
	총합계	6,902	100.0	12,514	100.0

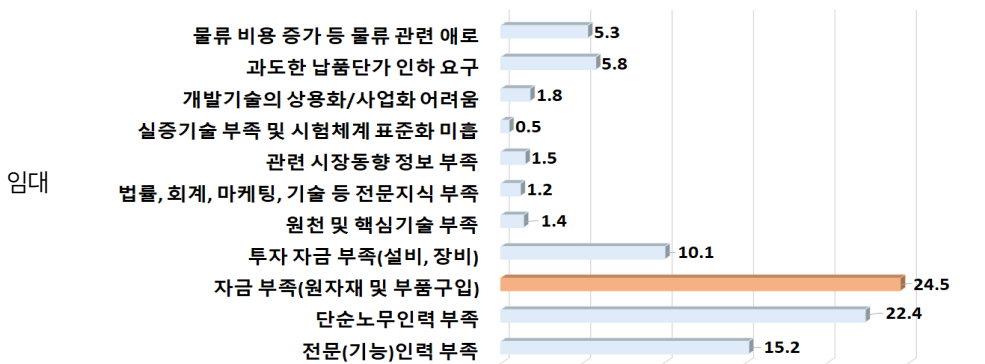
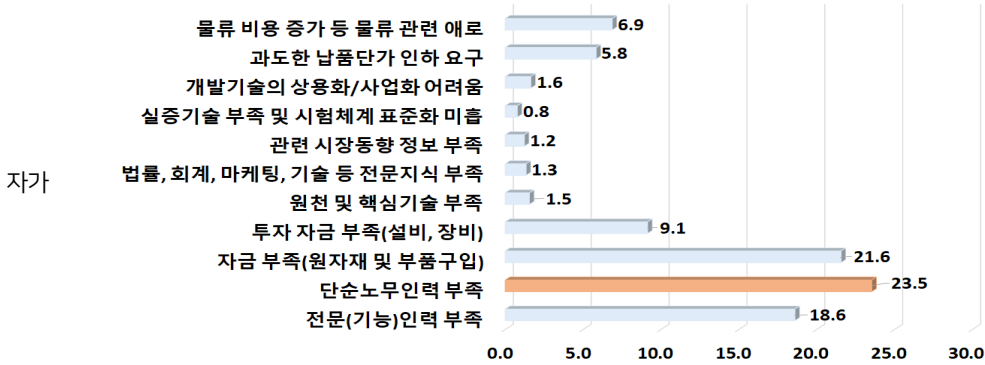


- 공장소유 형태별 애로사항을 살펴보면, 자가 사업체와 임대 사업체 모두에서 ‘단순 노무인력 부족’과 ‘자금 부족(원자재 및 부품구입)’이 가장 큰 애로사항으로 나타남
 - 자가 사업체는 ‘전문(기능)인력 부족(1,645개소, 18.6%)’과 ‘물류 비용 증가 등 물류 관련 애로(6.9%)’의 비중이 상대적으로 높았음
 - 임대 사업체는 ‘기타(10.3%)’ 애로사항과 ‘투자 자금 부족(설비, 장비)(10.1%)의 비중이 상대적으로 더 높게 나타남

표 III-29 공장소유 형태별 가장 큰 애로사항(복수응답가능)

(단위: 개소, %)

No	구분	자가		임대	
		빈도	비중	빈도	비중
1	전문(기능)인력 부족	1,645	18.6	1,609	15.2
2	단순노무인력 부족	2,081	23.5	2,365	22.4
3	자금 부족(원자재 및 부품구입)	1,907	21.6	2,592	24.5
4	투자 자금 부족(설비, 장비)	808	9.1	1,065	10.1
5	원천 및 핵심기술 부족	137	1.5	148	1.4
6	법률, 회계, 마케팅, 기술 등 전문지식 부족	118	1.3	127	1.2
7	관련 시장동향 정보 부족	108	1.2	158	1.5
8	실증기술 부족 및 시험체계 표준화 미흡	68	0.8	53	0.5
9	개발기술의 상용화/사업화 어려움	145	1.6	189	1.8
10	과도한 납품단가 인하 요구	516	5.8	616	5.8
11	물류 비용 증가 등 물류 관련 애로	607	6.9	564	5.3
12	기타	706	8.0	1,084	10.3
총합계		8,846	100.0	10,570	100.0

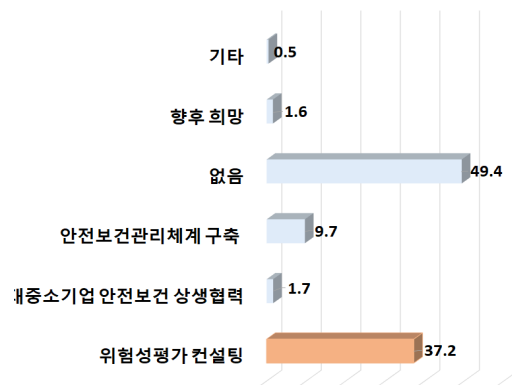


5) 산업안전 컨설팅 여부

- 김해시 제조업체 중 산업안전 컨설팅을 받은 경험이 없는 업체는 5,293개소(49.4%)로 전체 제조업체의 절반 수준에 달함
- 산업안전 컨설팅을 받은 경험이 있는 업체 중에서는 ‘위험성평가 컨설팅’을 받은 업체가 3,993개소(37.2%)로 가장 큰 비중을 차지하였음
- ‘향후 희망’이라고 응답한 업체는 169개소(1.6%)로 매우 낮은 수준에 그쳐, 산업안전 컨설팅에 대한 수요와 관심이 부족한 것으로 나타남

표 III-30 산업안전 컨설팅 여부(복수응답가능)
(단위: 개소, %)

구분	빈도	비중
위험성평가 컨설팅	3,993	37.2
대중소기업 안전보건 상생협력	177	1.7
안전보건관리체계 구축	1,037	9.7
없음	5,293	49.4
향후 희망	169	1.6
기타	52	0.5
미응답	1	0.0
총합계	10,722	100.0



6) 업종전환 계획

- 김해시 제조업체 중 업종전환 계획이 있는 업체는 전체의 2.0%(202개소)에 불과하며, 대부분의 업체는 업종전환 계획이 없다고 응답(98.0%, 9,883개소)하였음
- 전반적으로 업종전환을 계획하고 있는 비율은 낮지만, 자동차(40개소, 0.4%), 철도·항공(20개소, 0.2%), 기타(56개소, 0.6%) 업종이 상대적으로 높은 비중을 보임. 이는 기술 발전과 시장 변화로 인해 일부 제조업체들이 전환을 시도하고 있는 것으로 해석됨
- 의생명·의료기기·의약품(11개소, 0.1%)과 전자(11개소, 0.1%) 등 김해시 전략산업 분야로의 전환 시도도 일부 확인됨

표 III-31 업종전환 계획

(단위: 개소, %)

구분	빈도	비중
소계	202	2.0
가구	4	0.0
고무	1	0.0
금속	11	0.1
기계	10	0.1
목재	1	0.0
비금속광물	4	0.0
섬유	2	0.0
식음료	6	0.1
의생명·의료기기·의약품	11	0.1
자동차	40	0.4
전기	9	0.1
전자	11	0.1
철도·항공	20	0.2
펄프·종이	3	0.0
플라스틱	8	0.1
화학	5	0.0
기타	56	0.6
해당없음	9,883	98.0
미응답	1	0.0
총합계	10,086	100.0

4 | 설비투자 및 이전계획

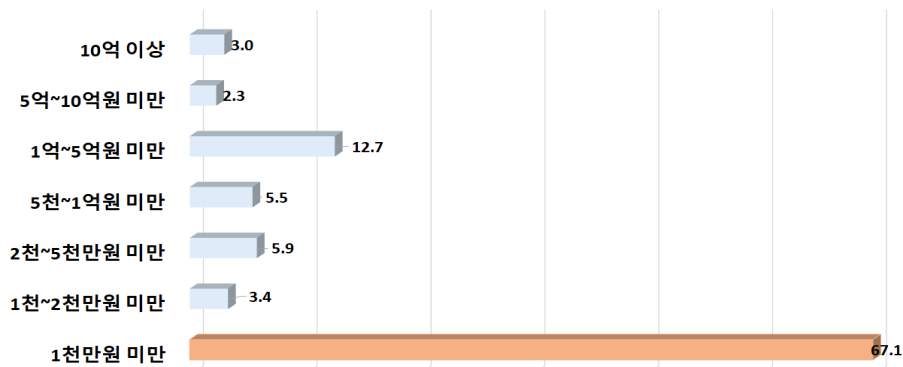
1) 설비투자 총액

- 최근 3년 동안 김해시 제조업체의 설비투자액을 조사한 결과, ‘1천만원 미만’의 설비 투자를 한 업체가 6,770개소(67.1%)로 가장 높은 비중을 차지한 반면, ‘5억원 이상 10억원 미만’ 투자한 업체는 235개소(2.3%)로 가장 낮은 비중을 기록함
- 대부분의 제조업체가 1천만원 미만의 설비투자에 그치고 있어, 설비 현대화보다는 대부분 유지 보수 위주의 투자만 이루어지고 있는 것으로 분석됨. 5억원 이상의 중대형 설비투자를 한 업체는 541개소(5.3%)에 불과함

표 III-32 설비투자 총액

(단위: 개소, %)

구분	빈도	비중
소계	10,085	100.0
1천만원 미만	6,770	67.1
1천만원 이상 2천만원 미만	339	3.4
2천만원 이상 5천만원 미만	594	5.9
5천만원 이상 1억원 미만	556	5.5
1억원 이상 5억원 미만	1,285	12.7
5억원 이상 10억원 미만	235	2.3
10억원 이상	306	3.0
미응답	1	0.0
총합계	10,086	100.0



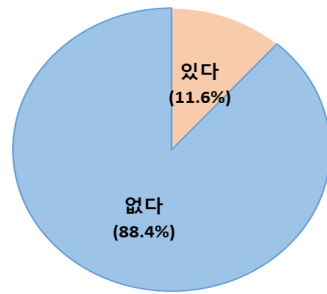
2) 투자계획

- 김해시 제조업체 중 투자 계획이 있는 업체는 1,166개소(11.6%)에 불과하며, 투자 계획이 ‘없다’라고 응답한 업체는 8,919개소(88.4%)로 나타남
 - 이는 현재 김해시 제조업체 대다수가 현재 경영 여건이나 경제적 불확실성 등의 요인으로 향후 투자를 계획하지 않는 경향이 강하다는 것을 의미함

표 III-33 투자계획

(단위: 개소, %)

구분	빈도	비중
소계	10,085	100
있다	1,166	11.6
없다	8,919	88.4
미응답	1	0.0
김해시 전체	10,086	100.0



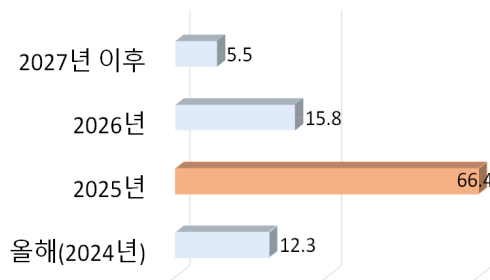
3) 투자 예정시기

- 투자계획이 있는 업체 중 2025년에 투자계획이 있는 업체는 774개소(66.4%)로 가장 높은 비중을 차지했음. 반면, 2027년 이후에 투자계획이 있는 업체는 64개소(5.5%)로, 장기 투자를 계획하고 있는 업체는 소수에 불과한 것으로 나타남

표 III-34 투자 예정시기

(단위: 개소, %)

구분	빈도	비중
올해(2024년)	144	12.3
2025년	774	66.4
2026년	184	15.8
2027년 이후	64	5.5
총 합계	1,166	100.0



4) 투자 예정규모

- 김해시 제조업체의 투자 예정규모는 대부분 소규모에 집중되어 있으며, 부지규모와 시설규모에서도 비슷한 경향이 나타남
 - 총투자금액에서 ‘1억원 미만’ 투자 계획이 있는 업체는 285개소(24.4%)로 가장 많았으며, ‘20억원 이상’의 대규모 투자 계획을 가진 업체도 124개소(10.6%)로 확인됨
 - 부지규모에서는 ‘1,000㎡ 미만’ 부지를 고려하는 업체가 267개소(22.9%)로 가장 많았으나, ‘미응답’ 업체수가 789개소(67.7%)에 달해 대부분의 업체가 부지 투자에는 적극적이지 않은 것으로 확인됨
 - 시설규모는 ‘미응답’ 업체수가 53개소(4.5%)로, 대부분의 업체들이 중소규모의 시설 투자를 계획하고 있는 것으로 확인됨

표 III-35 투자 예정규모

(단위: 개소, %)

총투자금액	계	1억원 미만	1억원 이상 2억원 미만	2억원 이상 5억원 미만	5억원 이상 10억원 미만	10억원 이상 20억원 미만	20억원 이상	미응답
업체수	1,166	285	258	283	92	86	124	38
비중	100.0	24.4	22.1	24.3	7.9	7.4	10.6	3.3

부지규모	계	1,000㎡ 미만	1,000~ 2,000㎡	2,000~ 3,000㎡	3,000~ 4,000㎡	4,000~ 5,000㎡	5,000㎡ 이상	미응답
업체수	1,166	267	30	20	26	6	28	789
비중	100.0	22.9	2.6	1.7	2.2	0.5	2.4	67.7

시설규모	계	1억원 미만	1억원 이상 2억원 미만	2억원 이상 5억원 미만	5억원 이상 10억원 미만	10억원 이상 20억원 미만	20억원 이상	미응답
업체수	1,166	310	263	302	93	75	70	53
비중	100.0	26.6	22.6	25.9	8.0	6.4	6.0	4.5

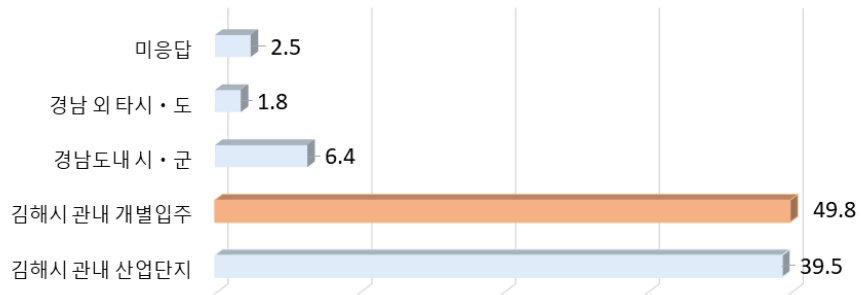
5) 투자 예정지역

- 김해시 제조업체의 투자 예정지역을 조사한 결과, 제조업체들은 지역 내 투자 경향이 강한 것으로 나타났음
 - ‘김해시 관내 개별입주’에 대해 투자를 예정하는 업체가 581개소(49.8%)로 가장 높은 비중을 차지하였으며, 그다음으로 ‘김해시 관내 산업단지’ 내 투자를 예정하는 업체가 460개소(39.5%)로 나타남

표 III-36 투자 예정지역

(단위: 개소, %)

구분	빈도	비중
김해시 관내 산업단지	460	39.5
김해시 관내 개별입주	581	49.8
경남도 내시군	75	6.4
경남 외 타시·도	21	1.8
미응답	29	2.5
총합계	1,137	100.0



6) 투자 기술 분야

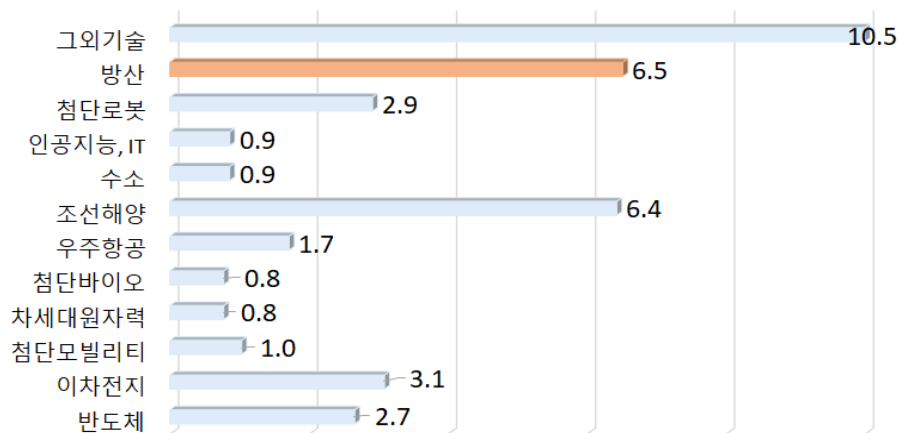
- 투자계획이 있는 기업들을 대상으로 투자 기술 분야 응답 결과, 대부분의 업체가 ‘해당 없음(723개소, 62.0%)’으로 응답하여 기술 분야 투자가 전반적으로 활성화되지 않았음을 확인함
 - ‘방산(76개소, 6.5%)’과 ‘조선해양(75개소, 6.4%)’ 등 전통 제조업 분야에 대한 투자 의향이 상대적으로 높게 나타났으며, 첨단 기술 분야로의 투자는 더디게 진행되고 있는 것으로 파악됨
 - ‘그 외 기술(122개소, 10.5%)’ 부문에서는 자동화 설비 뿐만 아니라 발전설비와 태양광 등 신재생에너지 분야에 대한 응답도 다수 포함됨

표 III-37 투자 기술 분야

(단위: 개소, %)

구분	빈도	비중
반도체·디스플레이	31	2.7
이차전지	36	3.1
첨단모빌리티	12	1.0
차세대원자력	9	0.8
첨단바이오	9	0.8
우주항공	20	1.7
조선해양	75	6.4
수소	10	0.9
인공지능, IT	10	0.9
첨단로봇	34	2.9
방산	76	6.5
그 외 기술	122	10.5
해당 없음	723	62.0
총합계	1,167	100.0

주) 복수응답을 반영한 집계임



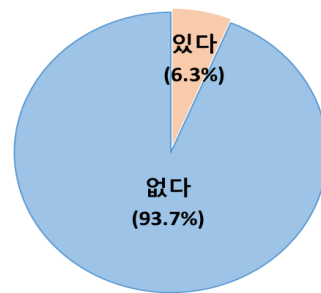
주) 해당 없음을 제외한 그래프임

7) 공장 이전계획

- 김해시 제조업체 중 공장 이전 계획이 있는 업체는 631개소(6.3%)로 나타났으며, 대부분의 업체(9,454개소, 93.7%)는 공장 이전 계획이 ‘없다’라고 응답함
 - 2023년 기준으로 공장 이전 계획이 ‘없다’라고 응답한 기업의 비중은 90.8%였으나, 올해는 93.7%로 전년 대비 2.9%p 증가함
 - 제조업체의 공장 이전 의향이 줄어든 것은, 경제적 불확실성이나 이전 비용 부담 등이 주요 요인으로 작용했을 가능성이 있음

표 III-38 공장 이전계획

구분	빈도	(단위: 개소, %)	
		빈도	비중
소계	10,085		100
있다	631		6.3
없다	9,454		93.7
미응답	1		0.0
김해시 전체	10,086		100.0

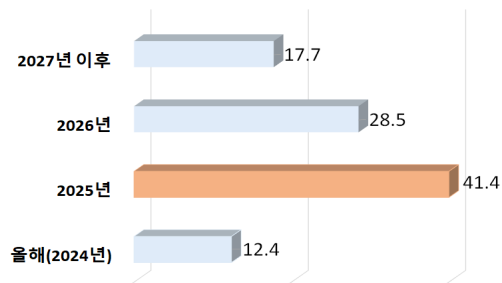


8) 공장 이전 예정시기

- 공장 이전 계획이 있는 업체의 이전 예정시기는 대부분 2025년(261개소, 41.4%)과 2026년(180개소, 28.5%)에 집중되어 있음
 - 2024년(올해)에 이전을 계획한 업체는 78개소(12.4%)로 상대적으로 적게 나타났으나, 이는 실태조사 시점이 2024년 10월이라는 점을 고려할 때 이미 이전을 실행한 업체가 포함되지 않았을 가능성이 있기 때문임

표 III-39 공장 이전 예정시기

구분	빈도	(단위: 개소, %)	
		빈도	비중
올해(2024년)	78		12.4
2025년	261		41.4
2026년	180		28.5
2027년 이후	112		17.7
총 합계	631		100.0



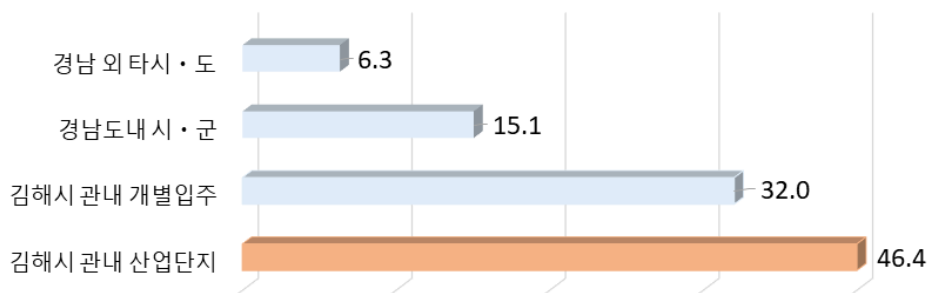
9) 공장 이전 예정지역

- 공장 이전계획이 있는 제조업체 중 78.4%가 김해시 관내 산업단지(293개소, 46.4%) 또는 관내 개별입주(202개소, 32.0%)로 이전을 계획하고 있어 지역 내 입지에 대한 선호도가 매우 높다는 것을 확인할 수 있음
- 전년도와 비교하면, ‘경남도 내 시·군’으로 이전을 계획하는 업체 비율은 13.4%에서 15.1%로 증가하였으며, ‘경남도 외 타시·도’로 이전을 계획하는 비율도 5.9%에서 6.3%로 증가하였음
 - 이는 일부 제조업체들이 비용 절감, 인프라 개선, 신규 시장 개척 등을 이유로 김해 지역 외 이전을 고려하고 있다고 볼 수 있음
 - 타지역 이전은 김해 지역경제에 부정적이 영향을 줄 가능성이 있으므로, 지역 내 입지의 경쟁력을 강화하고 타 지역으로 이전하는 기업을 대상으로 한 협력 및 유인책 마련이 필요함

표 III-40 공장 이전 예정지역

(단위: 개소, %)

구분	빈도	비중
김해시 관내 산업단지	293	46.4
김해시 관내 개별입주	202	32.0
경남도 내 시·군	95	15.1
경남 외 타시·도	40	6.3
미응답	1	0.2
총합계	631	100.0



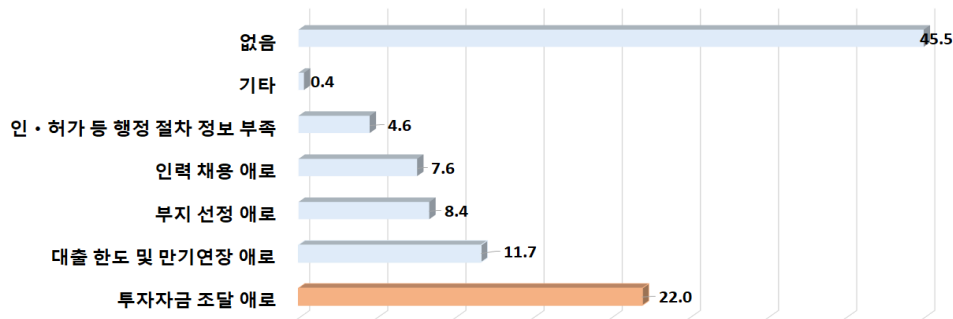
10) 투자 시 겪는 어려움

- 신증축 및 공장 이전 등 투자 시 겪는 어려움에 대한 조사 결과, ‘없음’이라고 응답한 업체가 5,839개소(45.5%)로 가장 큰 비중을 차지하였음
 - 그다음으로는 ‘투자자금 조달 애로(2,826개소, 22.0%)와 ‘대출한도 및 만기연장 애로(1,500개소, 11.7%)가 주요 어려움으로 나타나, 투자 시 필요한 자금 마련과 금융지원이 김해시 제조업체들에게 가장 큰 부담으로 작용하고 있음을 확인함

표 III-41 투자 시 겪는 어려움(복수응답가능)

(단위: 개소, %)

구분	빈도	비중
투자자금 조달 애로	2,826	22.0
대출한도 및 만기연장 애로	1,500	11.7
부지선정 애로	1,075	8.4
인력채용 애로	975	7.6
인·허가 등 행정절차 정보부족	585	4.6
기타	45	0.4
없음	5,839	45.5
총합계	12,845	100.0

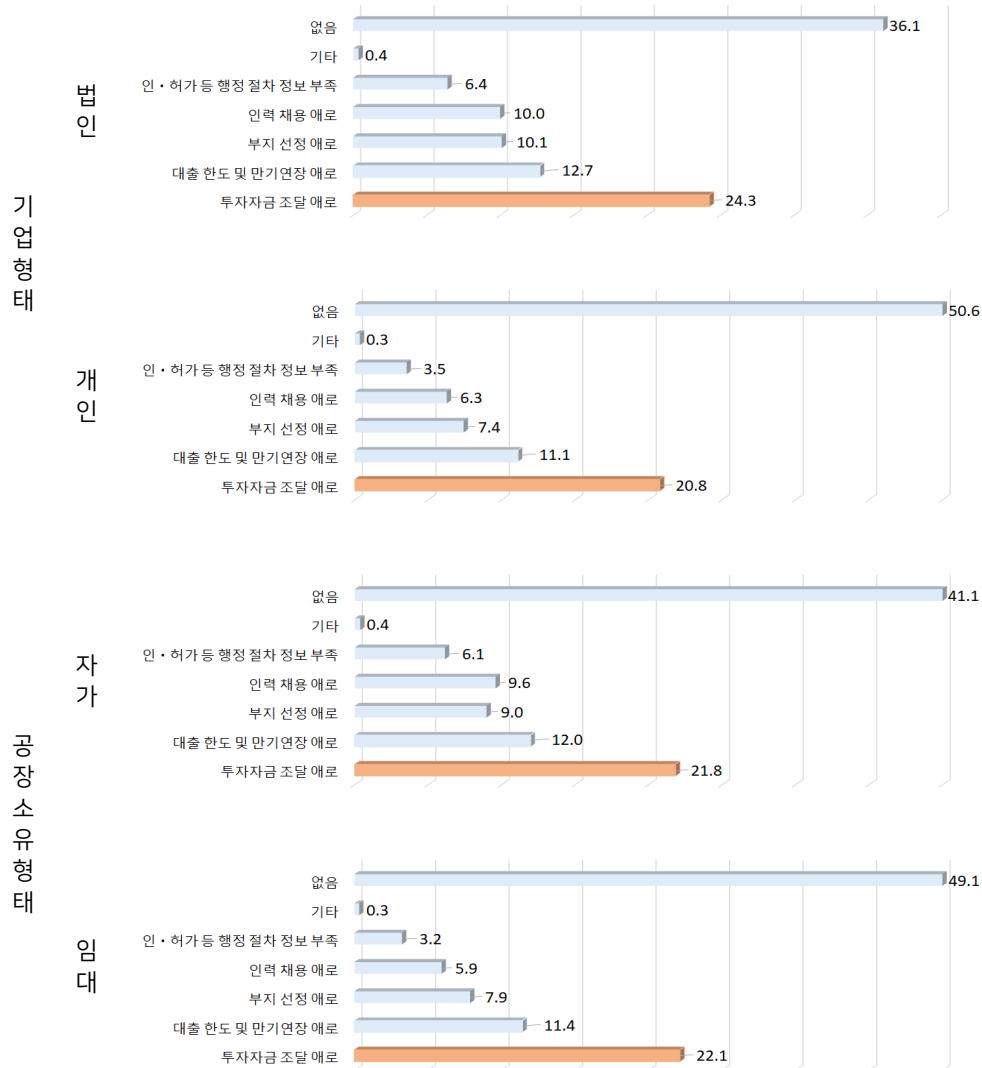


- 투자 시 겪는 어려움을 유형별로 살펴보면, ‘투자자금 조달 애로’는 모든 유형에서 가장 큰 어려움으로 나타났으며, 이는 기업 운영 전반에 걸쳐 공통적인 문제로 작용하고 있음. ‘대출한도 및 만기연장 애로’ 또한 모든 유형에서 두 번째로 높은 비중을 차지하였는데, 이것은 금융 지원이 제조업체들에게 중요한 과제임을 시사함
- 제조업체가 직면하고 있는 어려움에는 공통점 외에도 일부 유형별 차이가 존재함. ‘법인’과 ‘자가’ 업체는 ‘부지선정 애로’와 ‘인력채용 애로’의 비중이 상대적으로 높았으며, ‘개인’과 ‘임대’ 업체는 어려움 ‘없음’의 응답 비중이 상대적으로 높았음

표 III-42 유형별 투자 시 겪는 어려움(복수응답가능)

(단위: 개소, %)

구분	기업형태				공장소유형태			
	법인		개인		자가		임대	
	빈도	비중	빈도	비중	빈도	비중	빈도	비중
투자자금 조달 애로	1,110	24.3	1,716	20.8	1,273	21.8	1,553	22.1
대출한도 및 만기연장 애로	582	12.7	918	11.1	698	12.0	802	11.4
부지선정 애로	463	10.1	612	7.4	523	9.0	552	7.9
인력채용 애로	458	10.0	517	6.3	559	9.6	416	5.9
인·허가등 행정절차 정보부족	294	6.4	291	3.5	358	6.1	227	3.2
기타	17	0.4	28	0.3	22	0.4	23	0.3
없음	1,652	36.1	4,187	50.6	2,399	41.1	3,440	49.1
총합계	4,576	100.0	8,269	100.0	5,832	100.0	7,013	100.0



5 | 수출입 현황

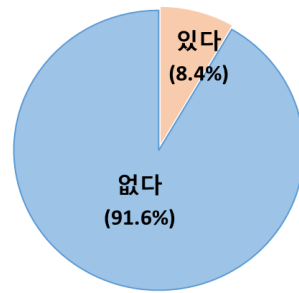
1) 해외 수출 실적

- 김해시 제조업체 중 해외 수출 실적이 있는 업체는 847개소(8.4%)에 불과하며, 대다수의 업체(9,238개소, 91.6%)는 해외 수출 실적이 없음
 - 이는 김해시 제조업체의 대부분이 내수 시장에 집중하고 있음을 보여주며, 글로벌 시장 진출과 수출 경쟁력이 상대적으로 낮은 상태임을 시사함

표 III-43 해외 수출 실적

(단위: 개소, %)

구분	빈도	비중
소계	10,086	100.0
있다	847	8.4
없다	9,238	91.6
미응답	1	0.0
총 합계	10,086	100.0

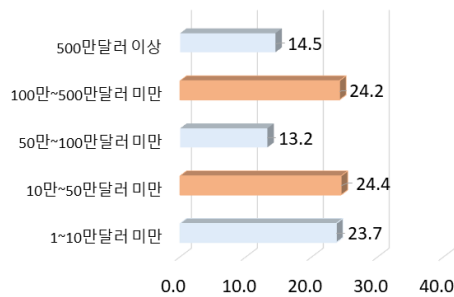


- 해외 수출 실적을 응답한 823개 업체를 분석한 결과, ‘10만달러 이상 50만달러 미만’이 201개소(24.4%)로 가장 높은 비중을 차지함
 - ‘1달러 이상 10만달러 미만’은 195개소(23.7%)로 나타나, 소규모 수출 업체도 상당 부분을 차지하고 있음을 확인함. 반면, ‘500만달러 이상’의 대규모 수출 업체는 119개소(14.5%)에 불과함

표 III-44 해외 수출 실적

(단위: 개소, %)

구분	빈도	비중
1달러 이상 10만달러 미만	195	23.7
10만달러 이상 50만달러 미만	201	24.4
50만달러 이상 100만달러 미만	109	13.2
100만달러 이상 500만달러 미만	199	24.2
500만달러 이상	119	14.5
총 합계	823	100.0



2) 주요 수출 대상 국가

- 김해시 제조업체의 주요 수출 대상 국가와 주요 수출 계획 국가는 일본, 미국, 중국이 상위권에 자리하고 있음
- 수출 계획 국가에서는 베트남이 2순위(15.1%)로 나타나, 동남아 시장이 새로운 수출 지역으로 주목받고 있음을 시사함

표 III-45 주요 수출 국가 순위

구분	1순위	2순위	3순위
1위	일본 (18.1)	중국 (14.6)	중국 (14.2)
2위	미국 (16.9)	미국 (10.2)	일본 (9.8)
3위	중국 (14.8)	일본 (10.2)	미국 (8.3)

주요 수출대상 국가

구분	1순위	2순위
1위	일본 (17.3)	베트남 (15.1)
2위	미국 (16.2)	일본 (11.6)
3위	중국 (14.3)	중국 (10.9)

주요 수출 계획 국가

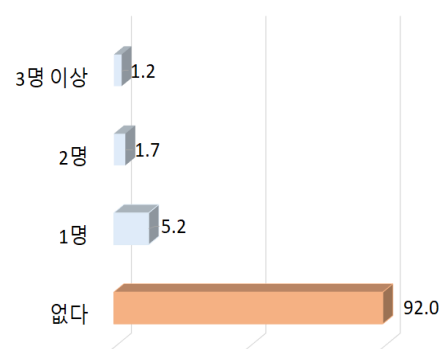
3) 수출 담당 인력

- 수출 담당 인력에 대한 조사 결과, 김해시 제조업체의 수출 담당 인력은 매우 부족한 상태로, 9,275개소(92.0%)가 수출 전담 인력을 보유하지 않고 있는 것으로 나타남
 - 수출 담당 인력을 1명 보유한 업체는 522개소(5.2%), 2명 보유 업체는 172개소(1.7%), 3명 이상 보유한 업체는 116개소(1.2%)에 불과하여, 대부분의 업체가 수출 관련 전문성을 확보하지 못하고 있는 것으로 파악됨

표 III-46 수출 담당 인력

(단위: 개소, %)

구분	빈도	비중
소계	10,085	100.0
없다	9,275	92.0
1명	522	5.2
2명	172	1.7
3명이상	116	1.2
미응답	1	0.0
총 합계	10,086	100.0



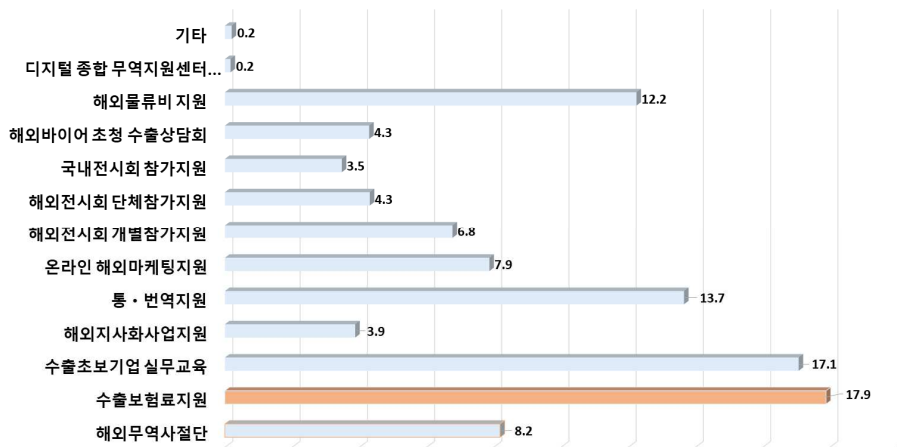
4) 수출지원사업 중 확대 희망분야

- 김해시 제조업체들이 희망하는 수출지원사업 확대 분야 조사 결과, 대다수의 업체 (7,189건, 54.5%)가 별도의 지원을 희망하지 않는 것으로 나타남
 - 그럼에도 불구하고, ‘수출보험료 지원(1,075건, 8.1%)’과 ‘수출 초보기업 실무교육 (1,026건, 7.8%)’이 가장 높은 비중을 차지함
 - ‘해외무역사절단(492건, 3.7%)’, 온라인 해외마케팅 지원(473건, 3.6%), 해외전시회 개별참가 지원(407건, 3.1%) 등 해외 시장 개척과 관련된 지원 항목도 일부 기업에서 희망하고 있음

표 III-47 수출지원사업 확대 희망분야(복수응답가능)

(단위: 개소, %)

구분	빈도	비중
해외무역사절단	492	3.7
수출보험료 지원	1,075	8.1
수출초보기업 실무교육	1,026	7.8
해외지사화사업 지원	233	1.8
통·번역지원	821	6.2
온라인 해외마케팅 지원	473	3.6
해외전시회 개별참가 지원	407	3.1
해외전시회 단체참가 지원	259	2.0
국내전시회 참가 지원	209	1.6
해외바이어 초청 수출상담회	258	2.0
해외물류비 지원	736	5.6
디지털 종합 무역지원센터(deXter) 이용	10	0.1
기타	12	0.1
해당 없음	7,189	54.5
총 합계	13,200	100.0



주) 해당 없음을 제외한 그래프임

6 | 전략산업 분야 현황

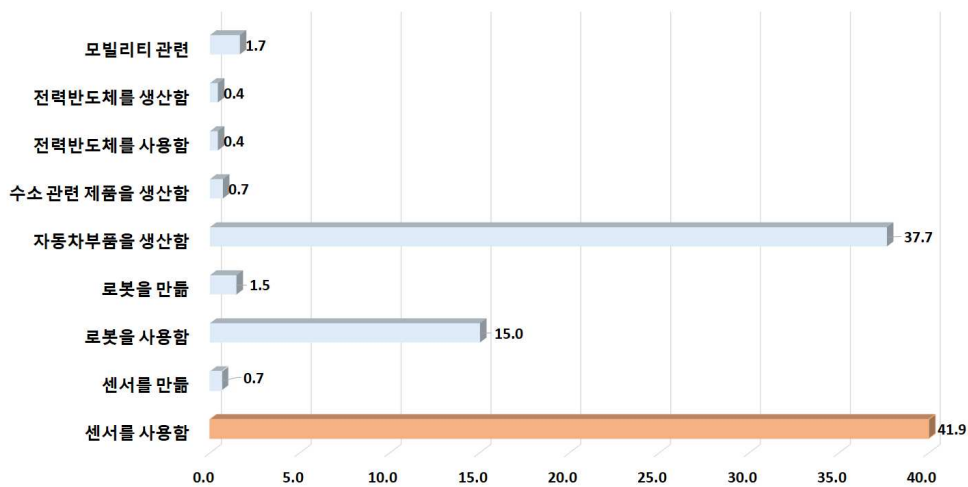
1) 제품 생산

- 전략산업 분야 관련 제품 생산에 대한 응답에서 전체의 70.5%가 해당 산업 분야와 관련이 없다고 응답하였는데, 이는 김해시 제조업체 대부분이 전통 제조업에 머물러 있음을 시사함
 - ‘자동차 부품을 생산하는 업체(1,198개소, 11.1%)’는 상대적으로 큰 비중을 차지하였으며, ‘센서를 사용(1,332개소, 12.3%)’하거나 ‘로봇을 사용(478개소, 4.4%)’하는 업체는 일부 존재하지만, ‘센서를 생산(21개소, 0.2%)’하거나 ‘로봇을 생산(47개소, 0.4%)’하는 업체는 극소수에 불과함

표 III-48 제품생산 관련(복수응답가능)

(단위: 개소, %)

구분	빈도	비중
센서를 사용함	1,332	12.3
센서를 만듦	21	0.2
로봇을 사용함	478	4.4
로봇을 만듦	47	0.4
자동차부품을 생산함	1,198	11.1
수소관련제품을 생산함	23	0.2
전력반도체를 사용함	14	0.1
전력반도체를 생산함	14	0.1
모빌리티 관련	53	0.5
해당 없음	7,612	70.5
총합계	10,791	100.0



주) 해당 없음을 제외한 그래프임

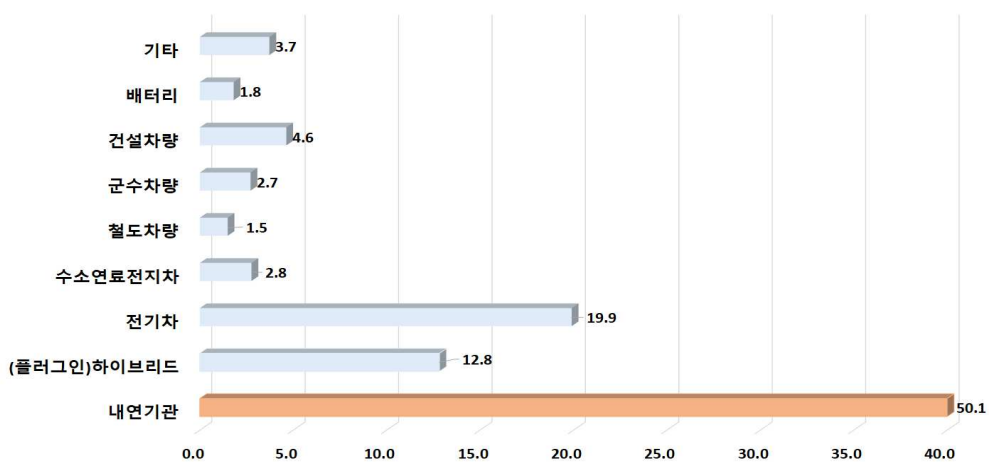
2) 자동차 관련 부품 생산

- 김해시 제조업체의 자동차 관련 부품 생산 여부를 보면, ‘내연기관’ 차량 부품이 942개소(50.1%)로 가장 높은 비중을 차지하고 있음. 반면 ‘전기차(374개소, 19.9%)’와 ‘(플러그인)하이브리드(241개소, 12.8%)’는 상대적으로 낮은 비중을 차지하고 있음
- 전반적으로 김해시 제조업체는 내연기관 중심의 생산 구조를 유지하고 있으며, 미래차 부품 및 특수차량 부품 생산 비중은 낮아 해당 산업의 초기 단계에 머물러 있는 것으로 파악됨

표 III-49 자동차 차종별 관련 부품 생산(복수응답가능)

(단위: 개소, %)

구분	빈도	비중
내연기관	942	50.1
(플러그인)하이브리드	241	12.8
전기차	374	19.9
수소연료전지차	52	2.8
철도차량	28	1.5
군수차량	51	2.7
건설차량	87	4.6
배터리	34	1.8
기타	70	3.7
총합계	1,879	100.0

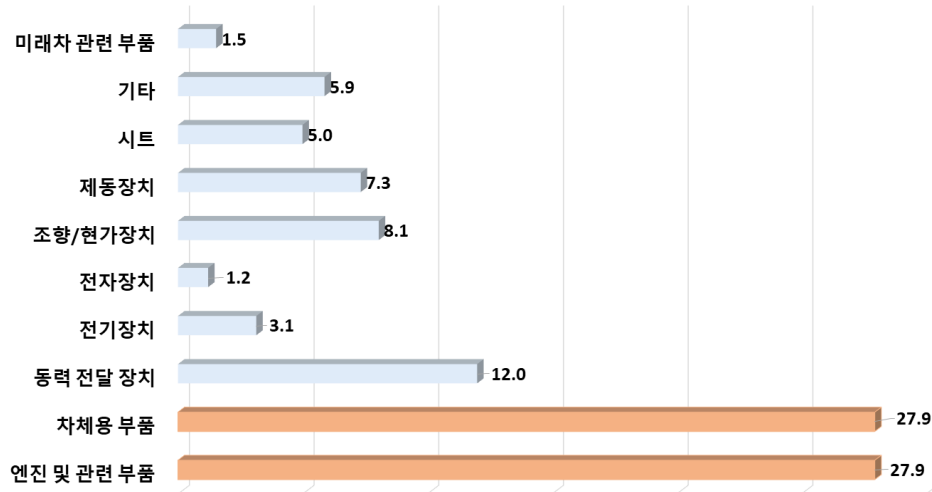


- 자동차 관련 부품 생산의 경우, ‘엔진 및 관련 부품(347개소, 27.9%)’과 ‘차체용 부품(347개소, 27.9%)’의 생산에 집중되어 있는 모습을 보임. 그다음으로 ‘동력 전달 장치(149개소, 12.0%)’, ‘조향현가장치(100개소, 8.1%)가 주요 생산 품목으로 나타남
- 반면 ‘전자장치(15개소, 1.2%)’나 ‘미래차 관련 부품(19개소, 1.5%)’의 생산은 극소수로 김해시 자동차 관련 부품 산업은 내연기관 차량 중심의 전통적인 구조에서 크게 벗어나지 못하고 있는 실정임

표 III-50 자동차 관련 부품 생산(복수응답가능)

(단위: 개소, %)

구분	빈도	비중
엔진 및 관련 부품	347	27.9
차체용 부품	347	27.9
동력 전달 장치	149	12.0
전기장치	39	3.1
전자장치	15	1.2
조향현가장치	100	8.1
제동장치	91	7.3
시트	62	5.0
기타	73	5.9
미래차 관련 부품	19	1.5
총 합계	1,242	100.0

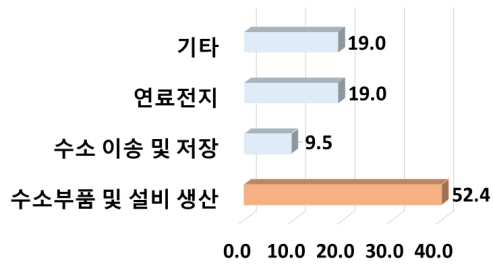


3) 수소 관련 제품 생산

- 수소 관련 분야 제품 생산업체(미응답 2개소 제외) 23개소 중 ‘수소부품 및 설비 생산’을 하는 업체가 11개소(52.4%)로 가장 큰 비중을 차지하고 있음
 - ‘연료전지’를 생산하는 업체는 4개소(19.0%), ‘수소 이송 및 저장’ 관련 제품을 생산하는 업체는 2개소(9.5%)임

표 III-51 수소 관련 제품 생산(복수응답가능)
(단위: 개소, %)

구분	빈도	비중
수소부품 및 설비 생산	11	52.4
수소 이송 및 저장	2	9.5
연료전지	4	19.0
기타	4	19.0
총합계	21	100.0

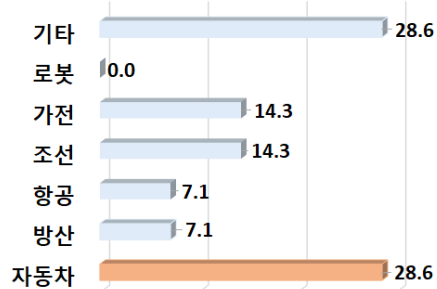


4) 전력반도체 관련 사용

- 전력반도체를 사용하는 산업 분야를 보면, ‘자동차’가 4개소(28.6%)로 가장 높은 비중을 차지하고 있음. ‘조선’과 ‘가전’ 분야는 각각 2개소(14.3%), ‘방산’과 ‘항공’ 분야는 각각 1개소(7.1%)가 전력반도체를 사용하고 있는 것으로 나타남. 한편, ‘로봇’ 분야에서는 전력반도체를 사용하고 있는 업체가 확인되지 않았음

표 III-52 전력반도체 관련 사용 분야(복수응답가능)
(단위: 개소, %)

구분	빈도	비중
자동차	4	28.6
방산	1	7.1
항공	1	7.1
조선	2	14.3
가전	2	14.3
로봇	0	0.0
기타	4	28.6
총합계	14	100.0



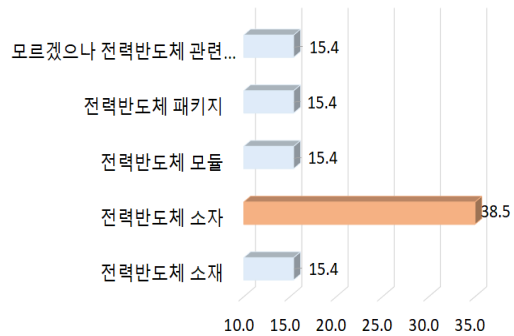
5) 전력반도체 관련 생산

- 전력반도체 분야 제품 생산업체(미응답 1개소 제외) 13개소에 대한 조사 결과, 전력반도체 관련 생산 품목 중 가장 높은 응답 비중을 차지한 항목은 ‘전력반도체 소자’로 전체의 38.5%(5개소)를 차지함. 반면, ‘전력반도체 원자재’ 및 ‘기타’와 관련된 응답은 없었음

표 III-53 전력반도체 관련 제품 생산(복수응답가능)

(단위: 개소, %)

구분	빈도	비중
전력반도체 원자재	0	0.0
전력반도체 소재	2	15.4
전력반도체 소자	5	38.5
전력반도체 모듈	2	15.4
전력반도체 패키지	2	15.4
기타	0	0.0
모르겠으나 전력반도체 관련제품	2	15.4
총합계	13	100.0



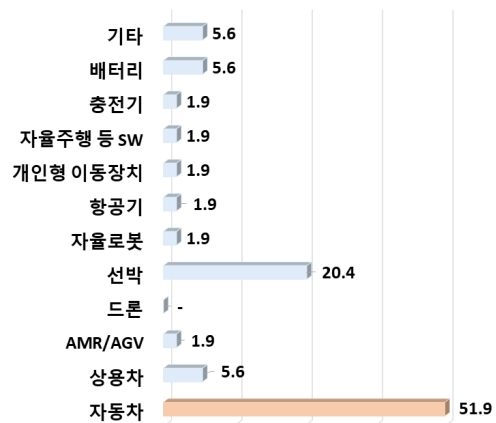
6) 모빌리티 관련 생산

- 모빌리티 관련 제품 생산업체에 대한 조사 결과, ‘자동차’ 관련 생산이 28개소 (51.9%)로 가장 높은 비중을 차지함. 이어서 ‘선박’ 분야가 20.4%(11개소)로 두 번째로 많았으며, ‘드론’ 분야는 조사된 업체가 없었음

표 III-54 모빌리티 관련 제품 생산(복수응답가능)

(단위: 개소, %)

구분	빈도	비중
자동차	28	51.9
상용차	3	5.6
AMR/AGV	1	1.9
드론	0	0.0
선박	11	20.4
자율로봇	1	1.9
항공기	1	1.9
개인형 이동장치	1	1.9
자율주행 등 SW	1	1.9
충전기	1	1.9
배터리	3	5.6
기타	3	5.6
총합계	54	100.0



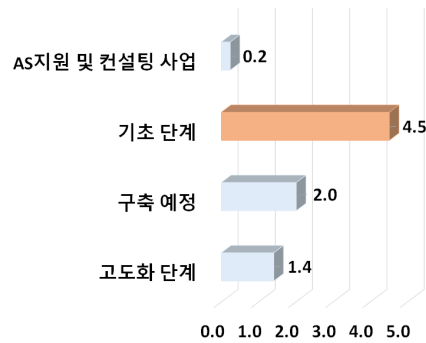
7) 스마트공장

- 스마트공장 구축 여부에 대한 조사 결과, 대다수의 기업인 9,260개소(91.8%)가 스마트공장 시스템을 구축하지 않은 것으로 나타남
 - ‘기초 단계(신규 구축)’를 진행 중인 기업은 455개소(4.5%)로 가장 높은 참여율을 보였으며, ‘구축 예정(참여의사 있음)’이라고 응답한 기업은 203개소(2.0%)임
 - ‘고도화 단계(동일수준 구축, 수준 향상, 중간1, 중간2)’에 있는 기업은 142개소(1.4%)로 조사되었으며, ‘AS지원 및 컨설팅 사업’을 통해 지원받고 있는 기업은 24개소(0.2%)에 불과함

표 III-55 스마트공장 구축 여부

(단위: 개소, %)

구분	빈도	비중
없다	9,260	91.8
고도화단계 (동일수준 구축, 수준향상, 중간1, 중간2)	142	1.4
구축예정 (참여의사 있음)	203	2.0
기초단계 (신규 구축)	455	4.5
AS지원 및 컨설팅사업	24	0.2
미응답	2	0.0
김해시 전체	10,086	100.0

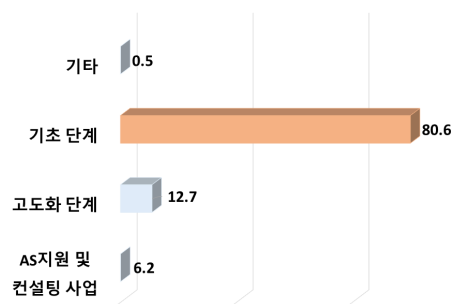


- 스마트공장 시스템 구축 희망 업체 3,297개소 중 ‘기초단계(신규 구축, 실적집계 자동화, 생산계획 BOM관리 등)’를 희망하는 기업이 2,658개소(80.6%)로 가장 높은 비중을 차지했으며, ‘고도화단계(제조설비 데이터 분석, 판매수요 예측, 공정관리 최적화, 리뷰 분석 등)’를 희망하는 기업은 419개소(12.7%)로 나타남

표 III-54 스마트공장 구축 희망 여부

(단위: 개소, %)

구분	빈도	비중
AS지원 및 컨설팅사업	203	6.2
고도화단계	419	12.7
기초단계	2,658	80.6
기타	17	0.5
총합계	3,297	100.0

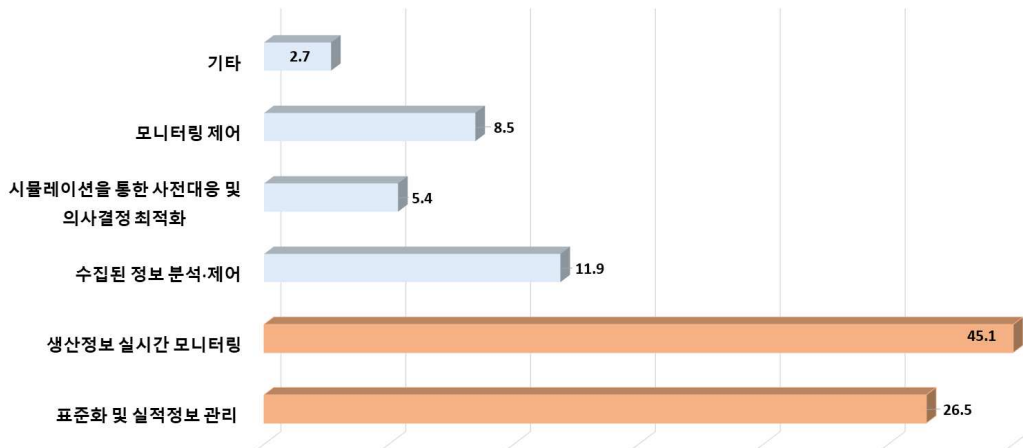


- 스마트공장 시스템이 구축된 업체를 대상으로 활용 중인 기능을 조사한 결과, ‘생산정보 실시간 모니터링’이 437개소(45.1%)로 가장 많이 활용되고 있는 것으로 나타남
 - 그다음으로 ‘표준화 및 실적정보 관리(257개소, 26.5%)’와 ‘수집된 정보 분석·제어(115개소, 11.9%)’가 주요 활용 기능으로 확인됨
 - 스마트공장 시스템이 구축된 대다수의 업체는 기본적인 생산관리 기능에 집중하고 있는 반면 수집된 데이터의 분석 및 활용과 같은 고급 기능의 활용은 낮은 수준인 걸로 분석됨

표 III-56 스마트공장이 구축된 기업에서 활용 중인 기능

(단위: 개소, %)

구분	빈도	비중
표준화 및 실적정보 관리	257	26.5
생산정보 실시간 모니터링	437	45.1
수집된 정보 분석·제어	115	11.9
시뮬레이션을 통한 사전대응 및 의사결정 최적화	52	5.4
모니터링 제어	82	8.5
기타	26	2.7
총 합계	969	100.0



7 | 건의사항

- ‘김해시에 건의하고 싶은 사항’을 워드클라우드 프로그램을 활용하여 분석함
 - 불용어(중소기업, 관련, 김해시 등)를 제외하고, 출현 빈도수가 높은 어휘 50개에 대한 워드클라우드를 구성함
 - 건의사항에 대한 응답 541개 중 지원(129회), 요청(106회), 자금(88회), 대출(81회), 규제(50회), 완화(49회), 인력(45회), 금리(33회), 확대(29회), 도로(26회) 등이 김해시에 건의하고 싶은 사항의 주요 키워드로 도출됨
 - 김해시 제조업체들이 금융 지원과 대출 확대, 규제 완화, 인력 확보 등에 대한 필요성을 강하게 느끼고 있음. 또한 도로 등 인프라 개선에 대한 요구도 나타나, 기업 운영 환경의 개선에 대한 관심이 높음을 알 수 있음
 - 워드클라우드 이미지에서 단어의 크기가 클수록 해당 어휘의 출현 빈도가 높다는 점을 감안할 때, 이러한 키워드들이 제조업체들의 주요 건의 사항임을 파악할 수 있음



출처) 워드클라우드 프로그램을 활용하여 연구진 작성

그림 III-1 건의사항 워드클라우드 분석결과

● ‘김해시에 건의하고 싶은 사항’에 대한 실제 응답 사례 30건을 제시하면 다음과 같음

1	회사설립 행정절차 간소화 희망합니다
2	환경정비 건의하였으나 응답이 없다 배수구 막혀 물이 넘쳐 피해가 크니 수시로 정비바랍니다
3	환경문제로 공장이전 요구사항이 힘들다
4	환경규제완하
5	환경규제가 심해서 곤란함
6	환경규제(절삭유/수용성) 대상지역 해제가 조속히 시행될 수 있기를 희망합니다.
7	환경규제 제도의 실질적 적용방안-지역별 차별제도 등
8	현재상수도 시설 없어서지하수사용 수도시설과 땅파임곳 보수공사요청
9	현재 김해시에 중소기업이 많이 입주하고 있는데, 중소기업에 대한 지원과 투자가 활발하였으면 좋겠습니다.
10	허가규제관련 완화필요
11	행정절차의 번거로움 인허가시 지나친 시간 지연
12	행정절차가 너무 까다로움, 간소화 요망
13	해외출장업무 관련하여 경비처리항목 확대
14	해외시장 개척지원
15	한림입주기업 및 주민편의를 위한 고속도로 진입로 개설 도로개선 필요
16	한림면 악취 좀 해결해 주세요
17	한국인 인력채용 힘들다면 외국인이라도 고용유지가 되었으면 함. 외국인 요구사항이 한국인보다 많고 비용이 더 들어감. 외국인력 조차도 고용하기 힘들고 유지도 힘들
18	한국인 채용에 관해 꾸준한 지원책이 필요합니다.
19	하수도 연결해주세요. 정화조 냄새나고 너무 힘들어요
20	피혁제조업종 매출증가를 위한 지원요청
21	폭넓은 정부 보조금으로 공장지원 요청
22	폭넓은 자금지원 대책마련 요청
23	폭넓은 융자지원대책 마련
24	폐업고민증
25	폐수, 대기 등 환경관련 사업체 과도한 제한 완화요망
26	판로개척 지원요청
27	트럭이 많이 다녀서 도로파손이 심해서 도로 포장요청
28	투자지원을 해도 환수 기준이 높아서 신청이 부담되고 어려움이 가중되니 완화를 해서 실질적 도움 요청
29	투자 자금 지원, 금리 저하 지원
30	투자 경영자금 지원

IV

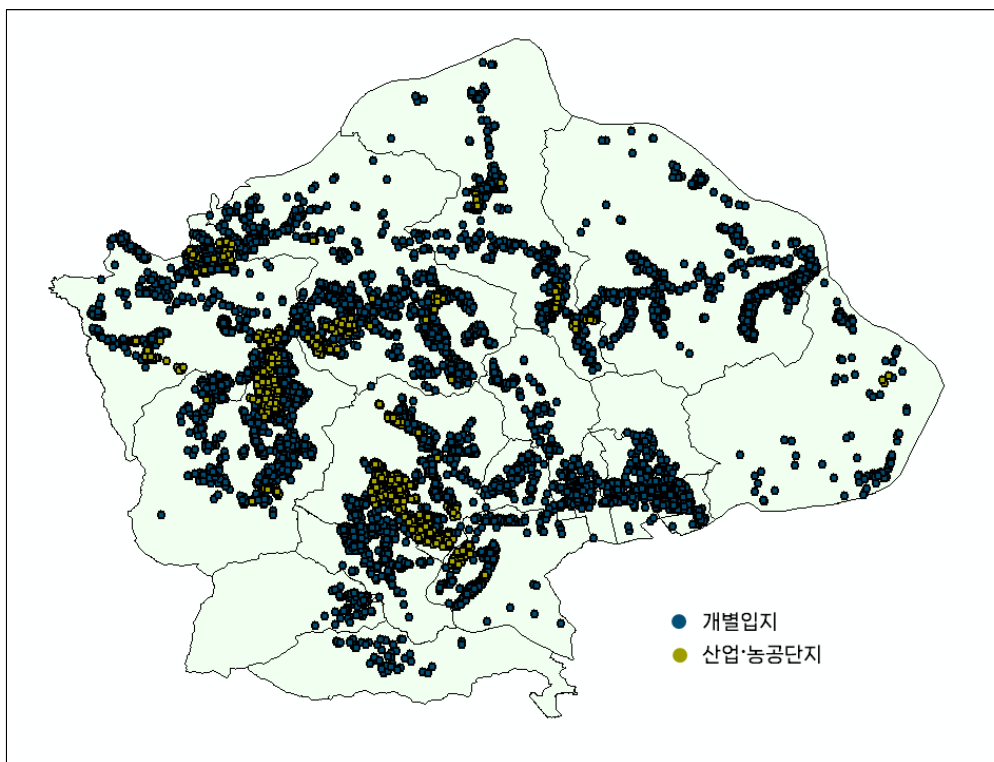
종합분석 및 시사점

IV 종합분석 및 시사점

1 | 종합분석 및 시사점

1) 기본현황

- 2024년 현재 김해시 제조업체 10,086개 중 기업 형태별로는 ‘법인’이 3,404개소(33.7%), ‘개인’이 6,682개소(66.3%)를 차지하고 있음
 - 전년 대비 김해시 전체 제조업체 수는 546개소 증가했으며, 김해시 제조업체 수 증가는 전반적으로 ‘개인’ 제조업체의 증가에 기인한 결과로 파악됨. 이는 김해 지역 내 소규모 창업 활동이 활발해졌음을 보여주는 한편, 운영 여건상 기업 규모를 최소화하여 창업하는 경향이 강해졌음을 시사함
- 김해시 제조업체의 입지형태를 보면, ‘산업·농공단지’ 내 위치한 업체는 1,264개소(12.5%), ‘개별입지’ 업체는 8,822개소(87.5%)로 나타남



출처) GIS 프로그램을 활용하여 연구진 작성

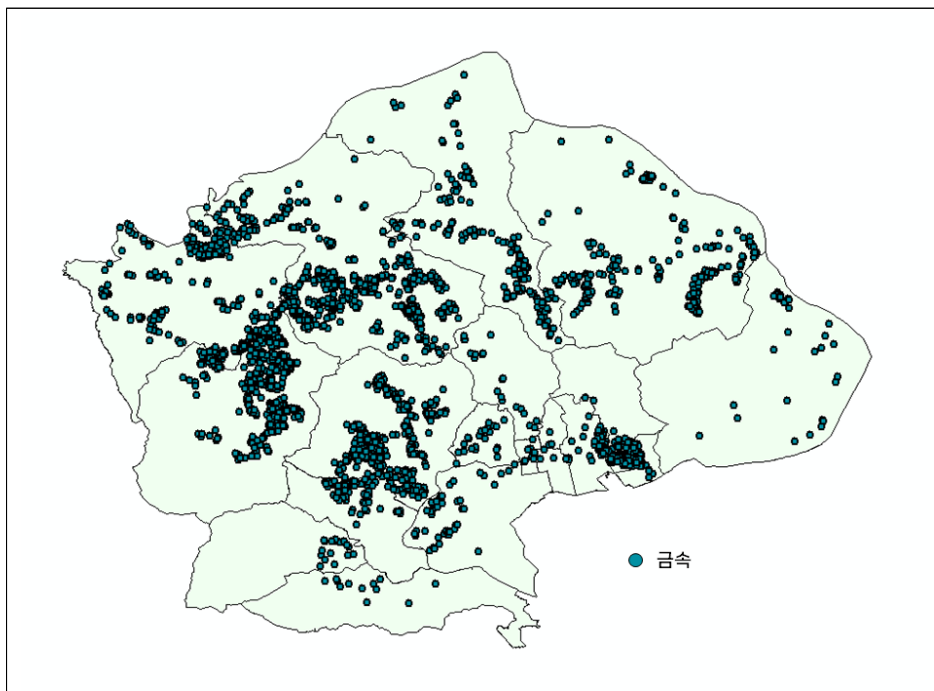
그림 IV-1 김해시 제조업체 입지유형별 분포도

- 김해시 제조업체의 설립 연도를 살펴보면, ‘2011~2020년’에 설립된 업체가 전체의 4,144개소로 전체의 41.1%를 차지하였으며, 다음으로는 ‘2001년~2010년’이 2,641개소로 전체의 26.2%임
- 김해시 제조업체 중 공장 ‘등록’ 업체는 6,364개소(63.1%)로, 공장 ‘미등록’ 업체 3,722개소(36.9%) 보다 26.2%p 높은 비중을 차지하고 있음
- 김해시 제조업체의 공장 소유 형태를 보면, ‘자가’는 4,447개소(44.1%), ‘임대’는 5,639개소(55.9%)로 ‘임대’ 비중이 더 높게 나타나고 있음
 - ‘임대’ 업체의 증가는 향후 계약 기간 만료나 임대료 상승 등의 요인으로 인해 타 지역으로 이전하거나 운영에 변동이 생길 가능성이 높아, 관련 지표의 추이를 지속적으로 주시할 필요가 있음
- 김해시 전체 제조업체 중 연간 매출액 50억원 미만 업체가 전체의 88.6%를 차지하며, 대부분 중소기업 형태로 나타나고 있음. 따라서 향후 제조업체에 대한 지원 및 정책을 수립할 때 매출액 분포를 고려한 세부적 접근이 필요함
- 업체 구분을 보면, ‘원청’이 2,509개소로 전체의 24.9%를 차지하였으며, ‘기타(4차 협력업체, 개별기업 등)’는 2,101개소로 전체의 20.8%를 차지함. 하지만 ‘기타’에 속하는 대부분의 기업은 협력업체 구조를 가지지 않는 개별기업으로 확인되었으며, 4차 협력업체는 31개소에 불과함
- 김해시 주요 업종별 추이를 살펴보면, 금속 업종은 2020년 2,115개소(27.9%)에서 2024년 3,141개소(31.1%)로 증가하였음. 또한 김해시 전체 제조업종 중 가장 높은 비중을 차지하고 있음
 - 기계 업종은 2020년 1,604개소(21.2%)에서 2024년 1,956개소(19.4%)로 증가하였음. 전년 대비 비중은 소폭 감소하였으나, 금속업종에 이어 높은 비중을 차지함
 - 자동차 업종은 2020년 547개소(7.2%)에서 2024년 582개소(5.8%)로 증가하였으나, 전체 제조업종에서 차지하는 비중은 감소세를 보이고 있음
 - 식음료 업종은 최근 큰 폭으로 증가하여 2020년 278개소(3.7%)에서 2024년 534개소(5.3%)로 확대되었으며, 전체 제조업종에서 차지하는 비중도 1.6%p 증가함. 의생명 업종(의료기기·의약품)은 꾸준히 1% 내외 비중을 유지하고 있음

표 IV-1 업종별 추이(2020-2024)

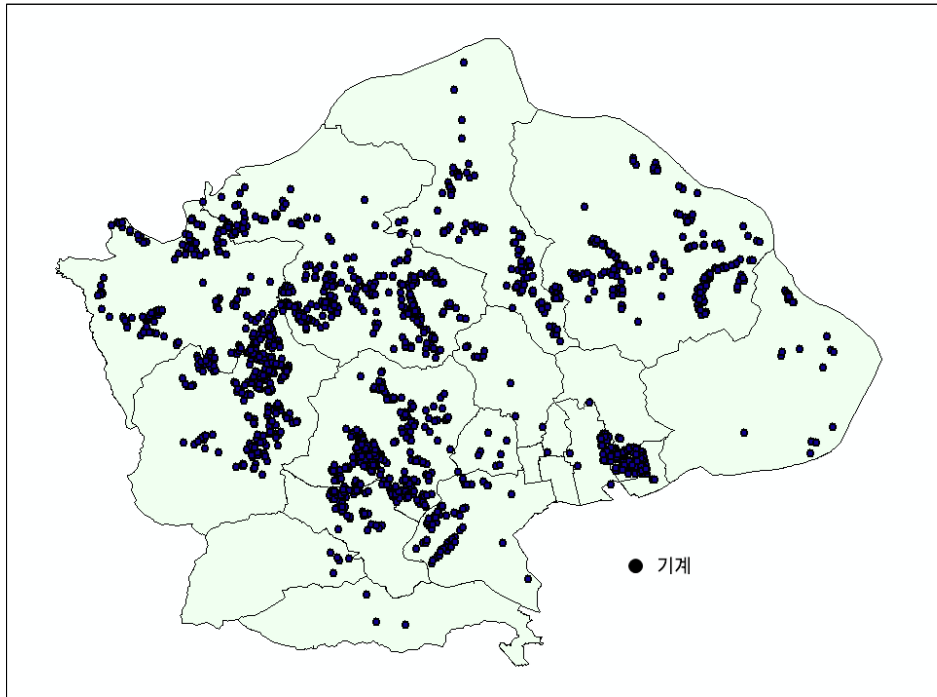
(단위: 개소, %)

구분	2020		2021		2022		2023		2024	
	빈도	비중	빈도	비중	빈도	비중	빈도	비중	빈도	비중
금속	2,115	27.9	2,115	27.7	2,366	29.6	3,035	31.8	3,141	31.1
기계	1,604	21.2	1,607	21.0	1,776	22.3	1,861	19.5	1,956	19.4
자동차	547	7.2	506	6.6	570	7.1	539	5.6	582	5.8
선박	229	3.0	186	2.4	169	2.1	215	2.3	255	2.5
플라스틱	659	8.7	679	8.9	723	9.1	766	8.0	804	8.0
식품료품	278	3.7	305	4.0	322	4.0	404	4.2	534	5.3
전기	300	4.0	309	4.0	303	3.8	374	3.9	383	3.8
화학	342	4.5	336	4.4	299	3.7	302	3.2	279	2.8
섬유	204	2.7	236	3.1	201	2.5	234	2.5	229	2.3
비금속광물	215	2.8	228	3.0	194	2.4	262	2.7	263	2.6
목재	188	2.5	206	2.7	182	2.3	214	2.2	224	2.2
고무	142	1.9	156	2.0	156	2.0	177	1.9	171	1.7
가구	160	2.1	203	2.7	144	1.8	217	2.3	224	2.2
펄프·종이	132	1.7	136	1.8	137	1.7	149	1.6	151	1.5
의료기기	79	1.0	86	1.1	86	1.1	86	0.9	86	0.9
전자	91	1.2	82	1.1	86	1.1	83	0.9	93	0.9
철도·항공	60	0.8	52	0.7	62	0.8	65	0.7	71	0.7
신발	49	0.6	40	0.5	52	0.7	54	0.6	42	0.4
의약품	4	0.1	9	0.1	12	0.2	12	0.1	13	0.1
기타	185	2.4	164	2.1	142	1.8	491	5.1	585	5.8
김해시 전체	7,583	100.0	7,641	100.0	7,982	100.0	9,540	100.0	10,086	100.0



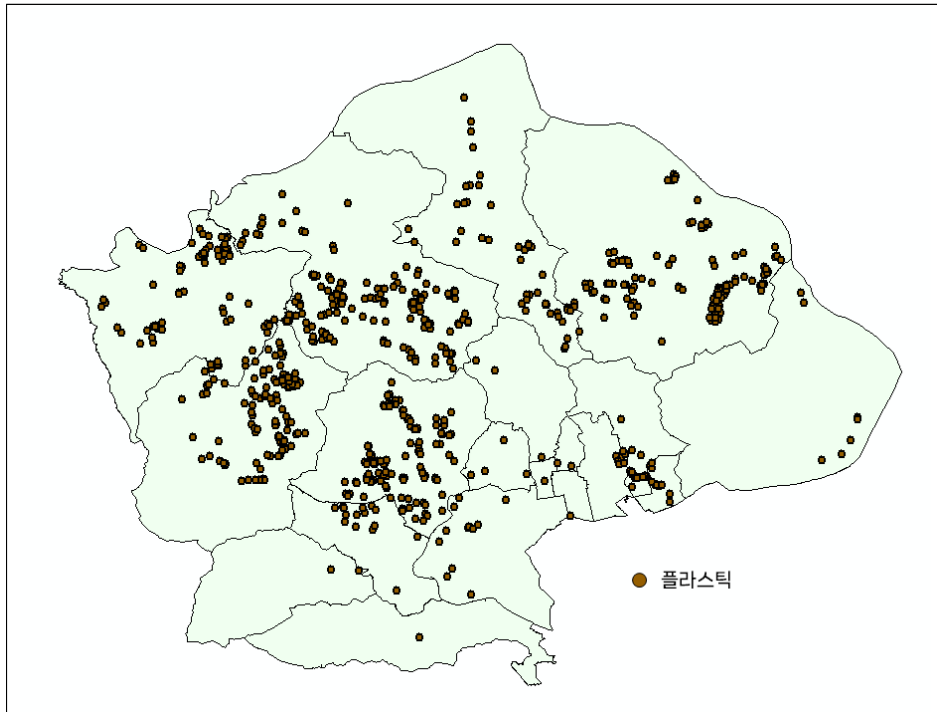
출처) GIS 프로그램을 활용하여 연구진 작성

그림 IV-2 김해시 업종별 분포도(금속)



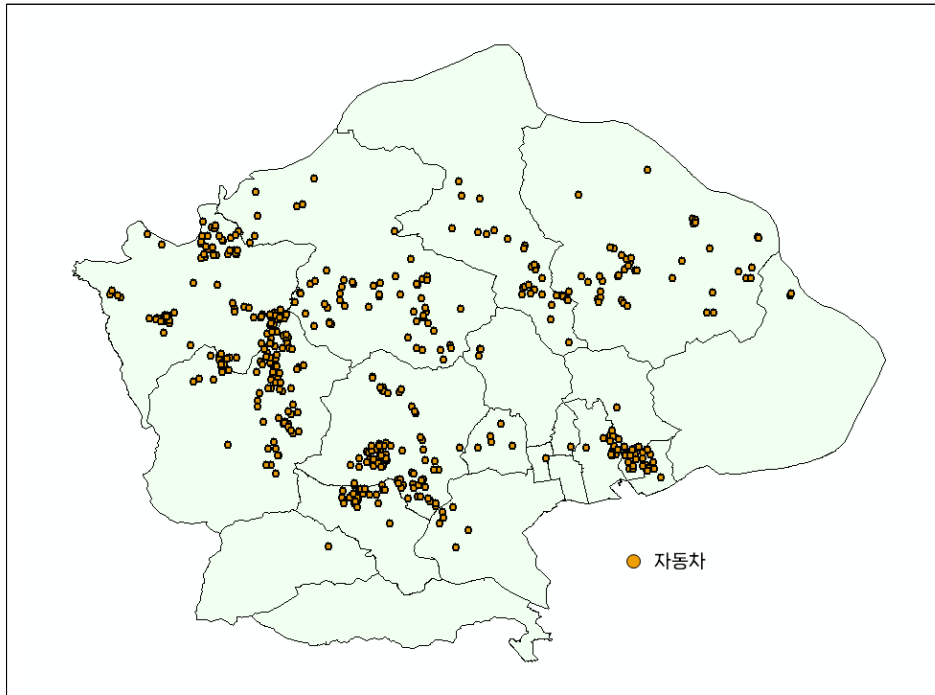
출처) GIS 프로그램을 활용하여 연구진 작성

그림 IV-3 김해시 업종별 분포도(기계)



출처) GIS 프로그램을 활용하여 연구진 작성

그림 IV-4 김해시 업종별 분포도(플라스틱)



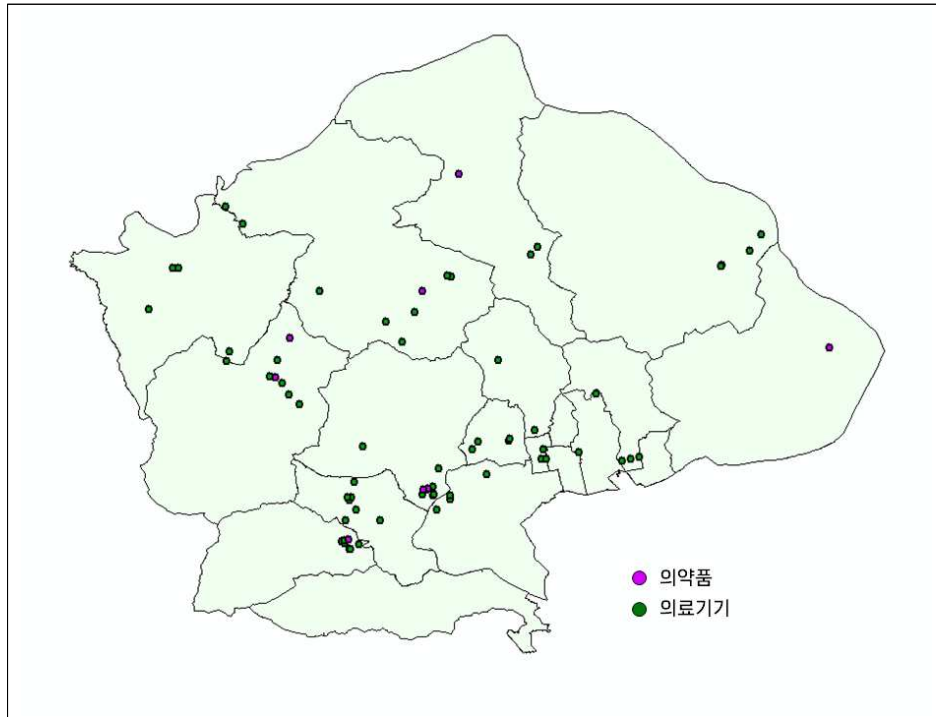
출처) GIS 프로그램을 활용하여 연구진 작성

그림 IV-5 김해시 업종별 분포도(자동차)



출처) GIS 프로그램을 활용하여 연구진 작성

그림 IV-6 김해시 업종별 분포도(식음료)



출처) GIS 프로그램을 활용하여 연구진 작성

그림 IV-7 김해시 업종별 분포도(의약품/의료기기)

2) 인력운용 현황

- 김해시 제조업체의 인력 현황을 살펴보면, ‘50인 미만’ 업체가 9,883개소(98.0%)로 대부분을 차지하며, ‘50인 이상’ 업체는 203개(2.0%)에 불과함
 - 특히 10인 미만 규모의 업체는 8,024개소로, 김해시 전체 제조업체의 79.6%를 차지함. 고용 규모 10인 미만 업체 중에서 ‘1~4명’, ‘5~9명’ 규모의 업체는 전년도 대비 각각 462개소와 51개소씩 증가하는 등 소규모 인력을 고용하는 업체 수가 크게 증가함.

- 김해시 제조업체 전체 근로자 수는 84,719명으로 이 중 ‘한국인’은 73,649명(86.9%), ‘외국인’은 11,070명(13.1%)을 차지함
 - 성별로 살펴보면, 전체 근로자 중 ‘남성’은 64,227명(75.8%), ‘여성’은 20,492명(24.2%)으로 남성이 여성보다 3배 이상 많은 비중을 차지하고 있음. 특히 외국인 ‘남성’ 근로자 비중은 88.6%로, 한국인 ‘남성’ 근로자 비중 73.9% 보다 14.7%p 더 높게 나타남

- 외국인 근로자 중 가장 많은 비중을 차지하는 국적은 인도네시아(1,404명, 12.7%)와 베트남(1,397명, 12.6%)으로, 두 국적이 김해시 제조업체 외국인 근로자의 약 25.3%

를 차지함

- 김해시 제조업체 외국인 근로자는 대부분 아시아 국가 출신으로 구성되어 있지만, ‘기타’ 국가 출신 근로자 비중이 23.4%로 가장 큰 부분을 차지하는 등 최근 국적이 다변화되고 있음이 확인됨

3) 기업운영 현황

- 김해시 내 최초 창업 여부에 대한 조사 결과, ‘예’라고 응답한 업체는 8,029개소(79.6%)로 대부분을 차지했으며, ‘아니오’ 라고 응답한 업체는 2,056개소(20.4%)로 나타남
- 김해시에 이전한 업체들의 이전 이유에 대한 조사 결과, ‘공장용지 가격이 저렴해서’가 914개(42.1%)로 가장 높은 비중을 차지했음. 다음으로 ‘사업 규모를 확장 이전해야 해서’가 511개(23.5%)로 두 번째로 높은 비중을 차지함. 이는 주로 경제적 요인이 김해시로의 이전을 결정하는 데 주요한 역할을 했음을 의미함
- 전년대비 매출액 변동을 조사한 결과, 매출액이 ‘감소’했다고 응답한 업체가 4,599개소(45.2%)로 가장 높은 비중을 차지함
 - 매출액이 ‘76% 이상 감소’한 업체는 103개소로 나타났으며, 반대로 매출액이 ‘76% 이상 증가’한 업체는 55개소로 극단적인 매출 감소와 증가를 경험한 기업체들도 일부 존재함
- 김해시 제조업체들이 가장 큰 애로사항으로 꼽은 문제는 자금 부족(원자재 및 부품 구입)으로, 4,499개소(23.2%)가 이에 해당함. 이어서 단순 노무인력 부족(4,446개소, 22.9%), 전문(기능)인력 부족(3,254개소, 16.8%)이 주요 애로사항으로 나타남
 - 전반적으로 재무적 어려움과 인력난이 제조업체 운영의 주요 장애물로 작용하고 있으며, 이와 더불어 물류 비용 상승과 납품 단가 압박 같은 외부 요인도 기업 경영에 부정적인 영향을 미치는 것으로 확인됨

4) 설비투자 및 이전계획

- 최근 3년 동안 김해시 제조업체의 설비투자액을 조사한 결과, ‘1천만원 미만’의 설비 투자를 한 업체가 6,770개소(67.1%)로 가장 높은 비중을 차지한 반면, ‘5억원 이상 10억원 미만’ 투자한 업체는 235개소(2.3%)로 가장 낮은 비중을 기록함
 - 대부분의 제조업체가 1천만원 미만의 설비투자에 그치고 있어, 설비 현대화보다는 대부분 유지 보수 위주의 투자만 이루어지고 있는 것으로 분석됨

- 김해시 제조업체 중 투자 계획이 있는 업체는 1,166개소(11.6%)에 불과하며, 투자 계획이 ‘없다’라고 응답한 업체는 8,919개소(88.4%)로 나타남
 - 이는 현재 김해시 제조업체 대다수가 현재 경영 여건이나 경제적 불확실성 등의 요인으로 향후 투자를 계획하지 않는 경향이 강하다는 것을 의미함
- 투자계획이 있는 업체 중 2025년에 투자계획이 있는 업체는 774개소(66.4%)로 가장 높은 비중을 차지했음. 반면, 2027년 이후에 투자계획이 있는 업체는 64개소(5.5%)로, 장기 투자를 계획하고 있는 업체는 소수에 불과한 것으로 나타남
- 김해시 제조업체의 투자 예정규모는 대부분 소규모에 집중되어 있으며, 부지규모와 시설규모에서도 비슷한 경향이 나타남
- 투자계획이 있는 기업들을 대상으로 투자 기술 분야 응답 결과, 대부분의 업체가 ‘해당 없음(723개소, 62.0%)’으로 응답하여 기술 분야 투자가 전반적으로 활성화되지 않았음을 확인함
- 김해시 제조업체 중 공장 이전 계획이 있는 업체는 631개소(6.3%)로 나타났으며, 대부분의 업체(9,454개소, 93.7%)는 공장 이전 계획이 ‘없다’라고 응답함
 - 제조업체의 공장 이전 의향이 줄어든 것은, 경제적 불확실성이나 이전 비용 부담 등이 주요 요인으로 작용했을 가능성이 있음
- 공장 이전계획이 있는 제조업체 중 78.4%가 김해시 관내 산업단지(293개소, 46.4%) 또는 관내 개별입주(202개소, 32.0%)로 이전을 계획하고 있어 지역 내 입지에 대한 선호도가 매우 높다는 것을 확인할 수 있음
- 투자 시 겪는 어려움을 유형별로 살펴보면, ‘투자자금 조달 애로’는 모든 유형에서 가장 큰 어려움으로 나타났으며, 이는 기업 운영 전반에 걸쳐 공통적인 문제로 작용하고 있음. ‘대출한도 및 만기연장 애로’ 또한 모든 유형에서 두 번째로 높은 비중을 차지하였는데, 이것은 금융 지원이 제조업체들에게 중요한 과제임을 시사함

5) 수출입 현황

- 김해시 제조업체 중 해외 수출 실적이 있는 업체는 847개소(8.4%)에 불과하며, 대다수의 업체(9,238개소, 91.6%)는 해외 수출 실적이 없음
 - 이는 김해시 제조업체의 대부분이 내수 시장에 집중하고 있음을 보여주며, 글로벌 시장 진출과 수출 경쟁력이 상대적으로 낮은 상태임을 시사함

- 해외 수출 실적을 응답한 823개 업체를 분석한 결과, ‘10만달러 이상 50만달러 미만’이 201개소(24.4%)로 가장 높은 비중을 차지함
- 김해시 제조업체의 주요 수출 대상 국가와 주요 수출 계획 국가는 일본, 미국, 중국이 상위권에 자리하고 있음. 수출 계획 국가에서는 베트남이 2순위(15.1%)로 나타나, 동남아 시장이 새로운 수출 지역으로 주목받고 있음을 시사함

6) 전략산업 분야 현황

- 전략산업 분야 관련 제품 생산에 대한 응답에서 전체의 70.5%가 해당 산업 분야와 관련이 없다고 응답하였는데, 이는 김해시 제조업체 대부분이 전통 제조업에 머물러 있음을 시사함
- 김해시 제조업체의 자동차 관련 부품 생산 여부를 보면, ‘내연기관’ 차량 부품이 942개소(50.1%)로 가장 높은 비중을 차지하고 있음. 전반적으로 김해시 제조업체는 내연기관 중심의 생산 구조를 유지하고 있으며, 미래차 부품 및 특수차량 부품 생산 비중은 낮아 해당 산업의 초기 단계에 머물러 있는 것으로 파악됨
- 수소 관련 분야 제품 생산업체(미응답 2개소 제외) 23개소 중 ‘수소부품 및 설비 생산’을 하는 업체가 11개소(52.4%)로 가장 큰 비중을 차지하고 있음. 전력반도체를 사용하는 산업 분야를 보면, ‘자동차’가 4개소(28.6%)로 가장 높은 비중을 차지하고 있음. 모빌리티 관련 제품 생산업체에 대한 조사 결과, ‘자동차’ 관련 생산이 28개소(51.9%)로 가장 높은 비중을 차지함
- 스마트공장 구축 여부에 대한 조사 결과, 대다수의 기업인 9,260개소(91.8%)가 스마트공장 시스템을 구축하지 않은 것으로 나타남
 - 스마트공장 시스템 구축 희망 업체 3,297개소 중 ‘기초단계(신규 구축, 실적집계 자동화, 생산계획 BOM관리 등)’를 희망하는 기업이 2,658개소(80.6%)로 가장 높은 비중을 차지함
- 스마트공장 시스템이 구축된 업체를 대상으로 활용 중인 기능을 조사한 결과, ‘생산정보 실시간 모니터링’이 437개소(45.1%)로 가장 많이 활용되고 있는 것으로 나타남
 - 스마트공장 시스템이 구축된 대다수의 업체는 기본적인 생산관리 기능에 집중하고 있는 반면 수집된 데이터의 분석 및 활용과 같은 고급 기능의 활용은 낮은 수준인 걸로 분석됨

7) 건의사항

- ‘김해시에 건의하고 싶은 사항’을 워드클라우드 프로그램을 활용하여 분석한 결과, 김해시 제조업체들은 금융 지원과 대출 확대, 규제 완화, 인력 확보 등에 대한 필요성을 강하게 느끼고 있음. 또한 도로 등 인프라 개선에 대한 요구도 나타나, 기업 운영 환경의 개선에 대한 관심이 높음을 알 수 있음



출처) 워드클라우드 프로그램을 활용하여 연구진 작성

그림 IV-8 건의사항 워드클라우드 분석결과

부 록

2024년 제조업체 전수조사표

2024년도 제조업체 전수조사표

[기준일 : 2024. 9. 1.]

본 조사는 우리 시의 제조업체 현황 및 경영 실태를 파악하고, 제조업체들이 직면하고 있는 어려움을 해소하기 위한 기업지원 시책 마련의 기초자료를 수집하기 위해 실시합니다. 응답하신 모든 내용은 내부자료로만 이용되고, 통계법 제33조 및 제34조에 따라 기업이나 개인의 개별적인 사항은 일체 비밀이 보장되오니 유용한 자료가 될 수 있도록 성실하게 응답하여 주시기 바랍니다.

김해시 기업투자자유치단 (전화 055-330-3443 / 팩스 055-722-1707)

구분	성명	전화번호	부서	이메일
응답자		- -		
조사원		- -	조사관리자(성명)	

1 기본 현황

1. 회사명			2. 기업형태	<input type="checkbox"/> 법인 <input type="checkbox"/> 개인
3. 입지형태	<input type="checkbox"/> 산업·농공단지(단지명 : _____) <input type="checkbox"/> 개별입지			
4. 사업자번호	<input type="text" value="□□□-□□-□□□□□□"/>	5. 설립연도		
6. 공장소유형태	<input type="checkbox"/> 자가 <input type="checkbox"/> 임대	7. 대표자성명		
8. 공장등록여부	<input type="checkbox"/> 등록 <input type="checkbox"/> 미등록	9. 대표자휴대전화		
10. 공문수신이메일			11. 전화번호	
12. FAX번호			13. 홈페이지	
14. 주소(도로명)	공 장		읍·면·동	00동, 00면
	본 사			
15. 업종코드	16. 업종 * 한국표준산업분류 업종코드 숫자 5자리 기입 <input type="checkbox"/> 기계 <input type="checkbox"/> 금속 <input type="checkbox"/> 목재 <input type="checkbox"/> 선박 <input type="checkbox"/> 섬유 <input type="checkbox"/> 신발 <input type="checkbox"/> 식음료 <input type="checkbox"/> 자동차 <input type="checkbox"/> 전자 <input type="checkbox"/> 전기 <input type="checkbox"/> 펄프·종이 <input type="checkbox"/> 의약품 <input type="checkbox"/> 의료기기 <input type="checkbox"/> 플라스틱 <input type="checkbox"/> 고무 <input type="checkbox"/> 비금속광물 <input type="checkbox"/> 철도·항공 <input type="checkbox"/> 화학 <input type="checkbox"/> 가구 <input type="checkbox"/> 기타(_____)			
17. 주생산물	* 상세히			
18. 연간매출액 (2023년)	<input type="checkbox"/> 10억 미만 <input type="checkbox"/> 10억 이상 50억 미만 <input type="checkbox"/> 50억 이상 100억 미만 <input type="checkbox"/> 100억 이상 200억 미만 <input type="checkbox"/> 200억 이상 300억 미만 <input type="checkbox"/> 300억 이상 400억 미만 <input type="checkbox"/> 400억 이상 500억 미만 <input type="checkbox"/> 500억 이상			
19. 연간매출액 (2023년)	내수	_____ 백만 원	수출	_____ 백만 원 (_____ 달러)
20. 업체구분	<input type="checkbox"/> 원청 <input type="checkbox"/> 1차 협력업체 <input type="checkbox"/> 2차 협력업체 <input type="checkbox"/> 3차 협력업체 <input type="checkbox"/> 기타(_____)			
21. 업체유형	<input type="checkbox"/> 해당없음 <input type="checkbox"/> 장애인기업 <input type="checkbox"/> 여성기업 <input type="checkbox"/> 기타(_____)*중소벤처기업부 등록기준			
22. 배출시설설치 신고여부	<input type="checkbox"/> 해당없음 <input type="checkbox"/> 폐수배출시설 1~5종(____종) <input type="checkbox"/> 대기배출시설 1~5종(____종)			

2 인력운용 현황

구 분	총 계	문항 23. 한국인			문항 24. 외국인		
		소 계	남	여	소 계	남	여
인원(명)							

25. 귀사가 고용하고 있는 외국인 근로자들의 국적은 무엇입니까?
 ① 외국인 근로자 없음 ② 베트남 (명) ③ 파키스탄 (명) ④ 중국 (명)
 ⑤ 필리핀 (명) ⑥ 캄보디아 (명) ⑦ 태국 (명) ⑧ 우즈베키스탄 (명)
 ⑨ 스리랑카 (명) ⑩ 인도네시아 (명) ⑪ 기타 (국적: , 명)
26. 귀사가 2025년에 채용을 계획하고 있는 인원은 몇 명입니까?
 ① 내국인 명(생산직 : 명, 사무직 : 명, 기타 : 명)
 ② 외국인 명(생산직 : 명, 사무직 : 명, 기타 : 명)
 ③ 채용계획 없음
27. 귀사의 연구개발 인력은 몇 명입니까?
 ① 기업부설연구소 명 ② 연구개발전담부서 명 ③ 없음

3 기업운영 현황

28. 귀사는 처음 김해시에서 창업하셨습니까?
 ① 예 (☞ 예 선택시 문항 30번으로) ② 아니오 (☞ 아니오 선택시 문항 29번으로)
29. ('아니오'라고 답한 경우) 귀사가 김해시로 공장을 이전한 이유는 무엇입니까? (복수응답가능)
 ① 공장용지 가격이 저렴해서 ② 관련 협력업체가 모여 있어서
 ③ 세제혜택 등 인센티브가 많아서 ④ 민원 발생의 여지가 적어서
 ⑤ 토지 및 공장설립 등 인허가가 편리해서 ⑥ 기반 시설이 잘 갖춰져 있어서
 ⑦ 인력 충원에 유리해서 ⑧ 사업규모를 확장 이전해야 해서
 ⑨ 자재·부품 물류비용을 절감할 수 있어서 ⑩ 업종변경(사업전환)에 유리해서
 ⑪ 환경·교통·재해 등 영향평가 부담을 줄이기 위해 ⑫ 기타 ()
30. 전년대비 매출액 변동은 어떻게 되십니까?
 ① 변동없음 ② 1~25% 감소 ③ 26~50% 감소 ④ 51~75% 감소 ⑤ 76%이상 감소
 ⑥ 1~25% 증가 ⑦ 26~50% 증가 ⑧ 51~75% 증가 ⑨ 76% 이상 증가
31. 다음 중 귀사의 운영에 가장 큰 애로사항은 무엇입니까? (복수응답가능)
 ① 전문(기능)인력 부족 ② 단순노무인력 부족
 ③ 자금 부족(원자재 및 부품구입) ④ 투자 자금 부족(설비, 장비)
 ⑤ 원천 및 핵심기술 부족 ⑥ 법률, 회계, 마케팅, 기술 등 전문지식 부족
 ⑦ 관련 시장동향 정보 부족 ⑧ 실증기술 부족 및 시험체계 표준화 미흡
 ⑨ 개발기술의 상용화/사업화 어려움 ⑩ 과도한 납품단가 인하 요구
 ⑪ 물류 비용 증가 등 물류 관련 애로 ⑫ 기타()
32. 산업안전 관해서 귀사에서 진행한 컨설팅이 있습니까? (복수응답가능)
 ① 위험성평가 컨설팅 ② 대중소기업 안전보건 상생협력
 ③ 안전보건관리체계 구축 ④ 없음 ⑤ 향후 희망 ⑥ 기타()
33. 업종전환을 계획하고 있는 분야가 있습니까?
 ① 해당없음 ② 의생명·의료기기·의약품 ③ 기계 ④ 금속 ⑤ 목재 ⑥ 선박 ⑦ 섬유 ⑧ 신발
 ⑨ 식음료 ⑩ 자동차 ⑪ 전자 ⑫ 전기 ⑬ 펄프·종이 ⑭ 플라스틱 ⑮ 고무 ⑯ 비금속광물
 ⑰ 철도·항공 ⑱ 화학 ⑲ 가구 ⑳ 기타()

4 설비투자 및 이전계획

34. 귀사의 최근 3년 동안의 설비투자 총액은 얼마입니까? (_____ 백만 원)
35. 귀사는 투자 계획이 있습니까?
 ① 있다 (⇒ '있다' 선택시 문항 36~39번) ② 없다 (⇒ '없다' 선택시 문항 40번)
36. (투자 계획이 있는 경우) 투자 예정 시기는 언제입니까?
 ① 올해 (2024년) ② 2025년 ③ 2026년 ④ 2027년 이후
37. (투자 계획이 있는 경우) 투자 예정 규모는 어떻게 되십니까?
 ① 부지 및 설비 등 총 투자 금액 (_____ 백만 원)
 ② 부지 (_____ m²) ③ 시설, 설비, 기계·장비투자 (_____ 백만원)
38. (투자 계획이 있는 경우) 투자 예정 지역은 어디입니까?
 ① 김해시 관내 산업단지 ② 김해시 관내 개별입지 ③ 경남도내 시·군 ④ 경남 외 타시·도
39. (투자 계획이 있는 경우) 투자 기술 분야는 무엇입니까?
 ① 반도체, 디스플레이 ② 이차전지 ③ 첨단모빌리티 ④ 차세대원자력 ⑤ 첨단바이오
 ⑥ 우주항공 ⑦ 조선해양 ⑧ 수소 ⑨ 인공지능, IT ⑩ 첨단로봇
 ⑪ 방산 ⑫ 그외기술(_____) ⑬ 해당없음
40. 귀사는 공장 이전계획이 있습니까?
 ① 있다 (⇒ '있다' 선택시 문항 41~42번) ② 없다 (⇒ '없다' 선택시 문항 43번)
41. (공장 이전계획이 있는 경우), 공장 이전 예정 시기는 언제입니까?
 ① 올해 (2024년) ② 2025년 ③ 2026년 ④ 2027년 이후
42. (공장 이전계획이 있는 경우), 공장 이전 예정 지역은 어디입니까?
 ① 김해시 관내 산업단지 ② 김해시 관내 개별입지 ③ 경남도내 시·군 ④ 경남 외 타시·도
43. 신·증축 및 공장 이전 등 투자 시 겪는 어려움은 무엇입니까? (복수응답가능)
 ① 투자자금 조달 애로 ② 대출 한도 및 만기연장 애로 ③ 부지 선정 애로
 ④ 인력 채용 애로 ⑤ 인 허가 등 행정 절차 정보 부족 ⑥ 기타(_____) ⑦ 해당없음

5 수출입 현황

44. 귀사는 2024년 해외 수출 실적이 있으십니까?
 ① 있다 (⇒ '있다' 선택시 문항 45번) ② 없다 (⇒ '없다' 선택시 문항 46번)
45. (수출실적이 있는 경우) 귀사의 주요 수출 대상 국가는 어디입니까?
 ① 1순위(_____) ② 2순위(_____) ③ 3순위(_____)
46. 귀사가 향후 수출을 계획하고 있는 국가는 어디 입니까?
 ① 1순위(_____) ② 2순위(_____) ③ 없음
47. 수출을 담당하는 인력이 있으십니까?
 ① 1명 ② 2명 ③ 3명 이상 ④ 없음
48. 김해시 수출지원사업 중 확대를 희망하는 분야에 모두 표시하여 주십시오. (복수응답가능)
 ① 해외무역사절단 ② 수출보험료지원 ③ 수출초보기업 실무교육 ④ 해외지사화사업지원
 ⑤ 통·번역지원 ⑥ 온라인 해외마케팅지원 ⑦ 해외전시회 개별참가지원 ⑧ 해외전시회 단체참가지원
 ⑨ 국내전시회 참가지원 ⑩ 해외바이어 초청 수출상담회 ⑪ 해외물류비 지원
 ⑫ 디지털 종합 무역지원센터(deXter)* 이용 ⑬ 기타 (_____) ⑭ 없음

* 디지털 종합 무역지원센터(deXter : digital eXport center) : 중소기업 디지털 수출을 위한 각종 콘텐츠 제작 및 화상상담 공간제공 등

꿈이 이루어지는 따뜻한 행복도시 김해